



**«Утверждено»**  
**Приказом № 92 от 25.08.2023 г.**  
**по МБУ ДО Центр «Родник»**

## **ПЛАН РАБОТЫ**

**Муниципального бюджетного учреждения  
дополнительного образования  
Центр психолого-педагогической, медицинской  
и социальной помощи «Родник»  
муниципального образования - Шилковский  
муниципальный район  
Рязанской области**

**на 2023 – 2024 учебный год**

**р.п. Шилово**

## СОДЕРЖАНИЕ

### I ИНФОРМАЦИОННАЯ СПРАВКА

- 1.1. В зоне социально-педагогического обслуживания
- 1.2. Сведения о работе объединений дополнительного образования
- 1.3. Характеристика педкадров
- 1.4. Программное обеспечение деятельности Центра

### II. АНАЛИЗ ДЕЯТЕЛЬНОСТИ ЦЕНТРА ЗА 2022-2023 УЧ. ГОД

2.1. Управленческая деятельность.

**2.2. Методическая работа.**

**2.3. Социально-педагогическое направление.**

- 2.3.1. Работа с детьми –сиротами и детьми, оставшимися без попечения родителей.
- 2.3.2. Работа с детьми-инвалидами и их семьями.
- 2.3.3. Работа с семьями, находящимися в социально-опасном положении.
- 2.3.4. Центр профдиагностики и профориентации.
- 2.3.5. Психологическое сопровождение.
- 2.3.6. Логопедическое сопровождение.
- 2.3.7. Работа местного отделения «Российское движение школьников»
- 2.3.8. Волонтерская деятельность

**2.4. Воспитательная работа.**

**2.5. Художественное направление.**

**2.6. Результативность деятельности.**

**2.7. Проблемы и задачи Центра.**

### III. ПЛАНИРОВАНИЕ.

**3.1. Организационно – управленческая деятельность.**

- 3.1.1. Педагогические советы.
- 3.1.2. Приказы, нормативные акты, инструкции по важнейшим управленческим решениям.
- 3.1.3. Совещания по организационно-педагогическим вопросам.

**3.2. Инспекционно-контрольная деятельность.**

**3.3. Методическая работа с кадрами.**

**3.4. Социально – педагогическая деятельность.**

### ПРИЛОЖЕНИЯ

## I. ИНФОРМАЦИОННАЯ СПРАВКА

### 1.1. В зоне социально-педагогического обслуживания

2020-2021 уч.год

Категории	Количество семей	Количество детей
Семьи, находящиеся в социально-опасном положении	30	70
Дети-инвалиды и их семьи	124	129
Семьи, воспитывающие детей - сирот и детей, находящихся под опекой	68	83
ИТОГО:	222	282

2021-2022 уч.год

Категории	Количество семей	Количество детей
Семьи, находящиеся в социально-опасном положении	27	68
Дети-инвалиды и их семьи	126	137
Семьи, воспитывающие детей - сирот и детей, находящихся под опекой	68	83
ИТОГО:	221	288

2022-2023 уч.год

Категории	Количество семей	Количество детей
Семьи, находящиеся в социально-опасном положении	27	74
Дети-инвалиды и их семьи	121	123
Семьи, воспитывающие детей - сирот и детей, находящихся под опекой	68	83
ИТОГО:	216	280

### 1.2. Сведения о работе объединений дополнительного образования

В 2022-2023 уч. году в МБУ ДО Центр «Родник» действовали 26 объединений дополнительного образования. Оказано образовательных услуг- 583, обучалось 464 ребенка.

#### Характеристика контингента обучающихся по полу

Уч.год	Всего учащихся	Мальчиков	Девочек
2020-2021	441	235 (53%)	206 (47%)
2021-2022	605	281 (46,4%)	324 (53,6%)
2022-2023	464	257 (55,4%)	207 (44,6%)

Из данной таблицы видно, что количество девочек больше, чем мальчиков. Это связано с тем, что в учреждении не функционируют объединения дополнительного образования технической и физкультурно-спортивной направленности

В учреждении нет объединений дополнительного образования технической, туристско-краеведческой и спортивной направленностей, которые наиболее востребованы у мальчиков.

### **Характеристика контингента обучающихся по возрасту**

Уч.год	Дети 5-9 лет	Дети 10-14	Дети 15-17
2020-2021	180	169	92
2021-2022	261	248	96
2022-2023	248	173	43

## **1.3. Характеристика педагогических кадров**

### **Кадровый состав**

Численный состав педагогического коллектива Центра – 14 человек

- директор – 1
- заместитель директора – 1
- педагог дополнительного образования – 6
- социальный педагог – 1
- педагог-психолог – 3
- учитель-логопед – 1
- педагог-организатор - 1

### **Динамика изменения кадрового состава**

Перечень должностей	2020-2021 гг.	2021-2022 гг.	2022-2023 гг.
Директор	1	1	1
Зам. директора	1	1	1
Педагог дополнительного образования	6	6	6
Социальный педагог	2	1	1
Педагог-психолог	3	3	3
Учитель-логопед	1	1	1
Учитель-дефектолог	0	0	0
Педагог-организатор	1	1	1
<b>ИТОГО:</b>	<b>15</b>	<b>14</b>	<b>14</b>

Педагогический коллектив можно представить следующим образом:

### **по уровню образования**

Уч.год	Всего педагогов	Высшее образование	Среднее-специальное образование	Среднее
2020-2021	15	10 (67 %)	5 (33 %)	-
2021-2022	14	9 (64%)	5 (36%)	-

2022-2023	14	9 (64%)	5 (36%)	-
-----------	----	---------	---------	---

Можно сделать вывод, что по уровню образования педагогов МБУ ДО Центр «Родник» наблюдается стабильный процентный рост педагогов, имеющих высшее образование и среднее профессиональное образование.

**по стажу работы:**

Уч.год \ Стаж пед.работы	До 2 лет	От 2 до 5 лет	От 5 до 10 лет	Более 10 лет
2020-2021	0	0	2 (13,3%)	13 (86,7 %)
2021-2022	0	0	2 (14%)	12 (86 %)
2022-2023	0	0	2 (14%)	12 (86 %)

**по возрасту:**

Уч.год \ Возраст педагогов	Всего педагогов	до 30 лет	30 - 35 лет	35-55 лет	56 и старше
2020-2021	15	0	3 (20%)	10 (67 %)	2 (13 %)
2021-2022	14	0	3 (21%)	8 (58%)	3 (21%)
2022-2023	14	0	3 (21%)	8 (58%)	3 (21%)

Из данной таблицы видно, что 79 % педагогического коллектива старше 35 лет. Средний возраст педагогического коллектива МБУ ДО Центр «Родник» – 47 лет.

**по результатам аттестации:**

Уч.год \ Кв. категория	Всего педагогов	Высшая кв. категория	1 кв. категория	Без категории
2020-2021	15	1(6,6%)	12 (86,7%)	2 (6,6%)
2021-2022	14	1 (7%)	13 (93%)	0
2022-2023	14	1 (7%)	13 (93%)	0

Сравнительный анализ данной таблицы говорит о том, что 100% педагогов имеют квалификационные категории.

**1.4. Программное обеспечение деятельности МБУ ДО Центр «Родник»**

В 2022-2023 учебном году МБУ ДО Центр «Родник» реализовывал 26 дополнительных общеобразовательных общеразвивающих программ.

**Направленности и сроки реализации дополнительных общеобразовательных общеразвивающих программ:**

- социально-гуманитарная – 15 ( 57,7 %).
- художественная – 11 ( 42,3 %).

Все программы данной направленности имеют срок реализации 1 год (100%).

**Дополнительные общеобразовательные общеразвивающие программы,  
реализуемые в рамках персонифицированного финансирования дополнительного  
образования детей - 8 программ**

	Наименование программ	Возраст обучающихся	Срок реализации	Часовой объем программы
<b><i>Социально-гуманитарная направленность – 2 шт.</i></b>				
1	«Развивайка»	5-6 лет	1 год	72 часа
<b><i>Адаптированная дополнительная общеобразовательная общеразвивающая программа</i></b>				
2	«Познай себя» (задержка психического развития)	12-14 лет	1 год	30
<b><i>Художественная направленность – 6 шт.</i></b>				
1	«Художественная мастерская»	5-16 лет	1 год	72 часа
2	«Волшебный бисер»	10 - 16 лет	1 год	72 часа
3	«Бусинка»	5-10 лет	1 год	72 часа
4	«Сувенир»	6-10 лет	1 год	72 часа
5	«Мастерская кукол»	10-17 лет	1 год	72 часа
6	«Паслушный пластилин»	5-7 лет	1 год	32 часа

Утвержден приказом  
МБУ ДО Центр «Родник»  
№96 от 23.08.2022 г.

**Перечень  
дополнительных общеобразовательных общеразвивающих программ  
МБУ ДО Центр «Родник» на 2022-2023 учебный год**

<b>№ п/ п</b>	<b>Наименование дополнительной общеобразовательной общеразвивающей программы</b>	<b>Ф.И.О. педагога</b>	<b>Язык, на котором осуществляется образование</b>	<b>Форма обучения</b>	<b>Возраст обучающихся</b>	<b>Срок реализации</b>	<b>Объем программы (кол-во часов)</b>
<b>1. Программы социально-гуманитарной направленности</b>							
1	«Непоседа»	Фетисова Н.А., педагог-психолог	русский	очная	5-7 лет	1 год	72
2	«Шагаем вместе» (развития психических процессов у детей, коррекции эмоционально – волевой сферы)	Фетисова Н.А., педагог-психолог	русский	очная	8-11 лет	1 год	36
3	« Будь собой. Будь лучшим!»	Фетисова Н.А., педагог-психолог	русский	очная	12-14 лет	1 год	10
4	«Преодоление недоразвития фонематической стороны речи у детей старшего дошкольного возраста»	Мишина Н.В., учитель-логопед	русский	очная	5-7 лет	2 года	
5	«Логопедическое сопровождение детей с расстройствами аутистического спектра»	Мишина Н.В., учитель-логопед	русский	очная	6-10 лет	1 год	36
6	«Развивайка» (развитие и воспитание детей среднего дошкольного возраста)	Фетисова Н.А., педагог-психолог	русский	очная	5-6 лет	1 год	72
7	«По дорогам сказок»	Обрывина М.Е., педагог-психолог	русский	очная	5-7 лет	1 год	30

8	<b>«Дошкольник»</b> (развитие и воспитание детей старшего дошкольного возраста)	Касьянова С.Н., педагог дополнительного образования	русский	очная	6-7 лет	1 год	272
9	<b>«Первые шаги в профессию»</b> (профориентация учащихся )	Обрывина М.Е., педагог-психолог	русский	очная	7-10лет	1 год	10
10	<b>«Ориентир»</b> (профориентация учащихся )	Обрывина М.Е., педагог-психолог	русский	очная	11-14 лет	1 год	10
11	<b>«Школа вожатского мастерства «Истоки»</b>	Минаева Ю.Е., педагог дополнительного образования	русский	очная	11-17 лет	1 год	72
12	<b>«По зову сердца»</b>	Насонова Е.А., педагог дополнительного образования	русский	очная	13-17лет	1 год	72
13	<b>«Пресс-Центр «Молодежная среда»</b>	Куличкова Т.М., социальный логопед	русский	очная	12-17 лет	1 год	72
14	<b>«Лучик надежды»</b> (Программа подготовки лиц, желающих принять на воспитание в свою семью ребенка, оставшегося без попечения родителей.)	Фетисова Н.А., педагог-психолог	русский	очная	старше 18 лет	1 год	62
<b>2. Программы художественной направленности</b>							
1	<b>«Рассвет»</b>	Евтихина М.А., педагог дополнительного образования	русский	очная	5-7 лет	1 год	138
2	<b>«Послушный пластилин»</b>	Евтихина М.А., педагог	русский	очная	5-7 лет	1 год	32



		дополнительного образования					
3	<b>«Гончарное дело»</b>	Евтихина М.А., педагог дополнительного образования	русский	очная	5-7 лет	1 год	72
4	<b>«Художественная мастерская»</b>	Евтихина М.А., педагог дополнительного образования	русский	очная	9-13 лет	1 год	72
5	<b>«Город мастеров»</b>	Евтихина М.А., педагог дополнительного образования	русский	очная	13-17 лет	1 год	132
6	<b>«Бусинка»</b>	Бычкова С.В., педагог дополнительного образования	русский	очная	5-7 лет	1 год	72
7	<b>«Основы бисероплетения»</b>	Бычкова С.В., педагог дополнительного образования	русский	очная	7-10 лет	1 год	72
8	<b>«Волшебный бисер»</b>	Бычкова С.В., педагог дополнительного образования	русский	очная	10 - 13 лет	1 год	72
9	<b>«Сувенир»</b>	Петрова Г.Е., педагог дополнительного образования	русский	очная	6-10 лет	1 год	72
10	<b>«Мастерская кукол»</b>	Петрова Г.Е., педагог дополнительного образования	русский	очная	10-17 лет	1 год	72

		образования					
11	«Карусель»	Петрова Г.Е., педагог дополнительного образования	русский	очная	11-14 лет	1 год	72

**Перечень  
адаптированных дополнительных общеобразовательных общеразвивающих программ  
МБУ ДО Центр «Родник» на 2022-2023 учебный год**

<b>№ п/ п</b>	<b><i>Наименование дополнительной общеобразовательной общеразвивающей программы</i></b>	<b><i>Ф.И.О. педагога</i></b>	<b><i>Язык, на котором осуществляется образование</i></b>	<b><i>Форма обучения</i></b>	<b><i>Возраст обучающихся</i></b>	<b><i>Срок реализации</i></b>	<b><i>Объем программы (кол-во часов)</i></b>
<b><i>1. Программы социально-гуманитарной направленности</i></b>							
1	«Познай себя» (задержка психического развития)	Фетисова Н.А., педагог-психолог	русский	очная	12-14 лет	1 год	30

## II. АНАЛИЗ ДЕЯТЕЛЬНОСТИ ЦЕНТРА ЗА 2022-2023 УЧЕБНЫЙ ГОД

### 2.1. Управленческая деятельность

В 2022-2023 учебном году социально-педагогическая деятельность Центра направлена на реализацию государственных документов:

- Конвенции ООН «О правах ребенка» от 1989 г.
- Конституции Российской Федерации от 1993 г.
- Федерального закона № 273-ФЗ «Об образовании в Российской Федерации» от 21 декабря 2012 г.
- Федерального закона от 1998 г. № 124 «Об основных гарантиях прав ребенка в Российской Федерации»
- Семейного кодекса Российской Федерации от 2006 г.
- Гражданского кодекса Российской Федерации от 2002 г.
- Трудового кодекса Российской Федерации от 2006 г.
- Закона Российской Федерации от 1995 г. «О социальной защите инвалидов в Российской Федерации»
- Федерального закона Российской Федерации от 1999 г. № 120 «Об основах системы профилактики безнадзорности и правонарушений несовершеннолетних»
- Федерального закона Российской Федерации от 1996 г. № 159 «О дополнительных гарантиях по социальной защите детей-сирот и детей, оставшихся без попечения родителей»
- Постановление Правительства РФ от 13.03.2002 г. № 154 «О дополнительных мерах по усилению профилактики беспризорности и безнадзорности несовершеннолетних»
- Приказ Министерства просвещения Российской Федерации от 09.11.2018 № 196 "Об утверждении Порядка организации и осуществления образовательной деятельности по дополнительным общеобразовательным программам"
- Постановление Главного государственного санитарного врача Российской Федерации от 04.07.2014 г. № 41 «Об утверждении СанПиН 2.4.4.3172-14 «Санитарно-эпидемиологические требования к устройству, содержанию и организации режима работы образовательных организаций дополнительного образования детей»
- Закон Рязанской области «О защите нравственности и здоровья детей в Рязанской области» от 22 марта 2006 года (в редакции Закона Рязанской области от 30.09.2009 № 112-ОЗ)
- Распоряжением Правительства Российской Федерации от 4 сентября 2014 г. N 1726-р «Концепция развития дополнительного образования детей»
- Распоряжение Правительства Российской Федерации от 29 мая 2015 г. N 996-р г. Москва «Стратегия развития воспитания в Российской Федерации на период до 2025 года»

Управленческая деятельность осуществляется на основании постановлений, положений, указов, касающихся вопросов жизнедеятельности семей, попавших в трудную жизненную ситуацию, принятых министерством образования и молодежной политики Рязанской области и управлением образования, администрацией муниципального образования – Шиловский муниципальный район; ведомственных инструкций и писем; устава Центра, локальных актов и других нормативных документов. Администрация Центра осуществляет контроль за исполнением этих документов.

Администрация Центра проводила работу по совершенствованию нормативно-правовой базы учреждения:

1. Были разработаны и утверждены локальные акты:
  - Положение о противодействии коррупции в МБУ ДО Центр «Родник»,
  - Положение по урегулированию споров в МБУ ДО Центр «Родник».
2. Были внесены изменения в
  - Положение об оплате труда работников МБУ ДО Центр «Родник»,
  - Положение о пропускном режиме МБУ ДО Центр «Родник».

В течение года проводились общие собрания трудового коллектива, на которых обсуждались различные вопросы, такие как:

- Рассмотрение изменений в Положении об оплате труда сотрудников МБУ ДО Центр «Родник»;

- Рассмотрение изменений в Положении о пропускном режиме МБУ ДО Центр «Родник»;

- Об организации профилактических мероприятий против коронавирусной инфекции и гриппа по эпидемиологическим показателям.

- О состоянии охраны труда и противопожарного состояния и электробезопасности учреждения.

Также на собраниях обсуждались вопросы по проведению новогодних мероприятий, о мерах по обеспечению пожарной безопасности в период проведения Новогодних и Рождественских праздничных мероприятий в Центре; по благоустройству территории Центра, подготовки учреждения к новому 2023-2024 учебному году, награждению сотрудников.

В 2022-2023 учебном году проходили заседания Совета Центра, на которых заслушивались отчеты директора Центра о выполнении муниципального задания за 2023 учебный год, о поступлении и расходовании финансовых средств за 2022 год. По итогам заседаний были приняты соответствующие решения.

Целенаправленная работа по совершенствованию системы управления в Центре велась и через заседания педагогических советов, совещаний по организационно-педагогическим вопросам. В 2022-2023 учебном году проведено 4 педсовета на темы:

- Обновление деятельности служб психолого-педагогического сопровождения в образовательных организациях в условиях реализации Концепции развития психологических служб в системе образования в РФ на период до 2025 г;

- Изучение психологических особенностей личности обучающихся – важнейший фактор повышения эффективности обучения;

- Роль психологической службы в профилактике девиантного поведения и суицидального риска;

- Дистанционное обучение в рамках реализации проекта современная школа;

- Использование развивающих игр, песочной анимации для развития познавательной сферы у детей.

Также рассматривались вопросы по комплектованию обучающихся в объединения дополнительного образования МБУ ДО Центр «Родник», о работе социального педагога по реализации плана межведомственного взаимодействия органов системы профилактики, правонарушений, преступлений и безнадзорности, аттестации и подтверждения квалификационных категорий педагогами Центра, подготовка и проведение итоговой аттестации обучающихся и принимался план работы на 2023-2024 учебный год.

Чтобы организовать свою работу более рационально и получить более широкую информацию о состоянии дел в Центре и на этой основе сделать всесторонний анализ, наметить правильные пути для дальнейшего повышения качества социально-педагогической деятельности, в течение года осуществлялась инспекционно-контрольная деятельность. Использовались различные формы контроля:

- тематический (организация взаимодействия с родителями обучающихся в объединении дополнительного образования «Дошкольник», проведение инструктажей с работниками по технике безопасности, противопожарной безопасности, антитеррору, итоги работы над методической темой по самообразованию педагогов.)

- персональный (экспертиза профессиональной деятельности педагога дополнительного образования Минаевой Ю.Е., аттестующейся на 1 квалификационную категорию; контроль профессиональной деятельности педагогов дополнительного образования,

- обзорный (изучение документации педагогов дополнительного образования);

Широко использовались и другие методы контроля:

- изучение документации (журналы, тематическое планирование, папки и др.);

- знакомство и анализ продуктов деятельности воспитанников (поделки, рисунки и др.);

Необходимо отметить, что в результате любой проверки, пишутся справки, ознакомление с которыми стимулирует педагогов на достижение более высокого результата в работе, на создание нового опыта. По итогам контроля принимаются управленческие решения

## **2.2. Методическая работа**

Методическая работа в текущем году была направлена на повышение квалификации и профессионального мастерства каждого педагога, обеспечение высокого методического уровня проведения всех видов мероприятий, на развитие и повышение творческого потенциала педагогического коллектива.

Методическую работу возглавляет педагогический совет. В прошедшем учебном году проведены педагогические советы на темы: «Внесение дополнений и изменений в дополнительные общеобразовательные общеразвивающие программы», «Концепция развития дополнительного образования до 2030 года», «Разработка адаптированных дополнительных общеобразовательных общеразвивающих программ», «Изучение психологических особенностей личности обучающихся – важнейший фактор повышения эффективности обучения», «Организация работы с детьми-инвалидами», а также рассматривались вопросы о аттестации и подтверждения квалификационных категорий педагогами Центра, подготовка и проведение итоговой аттестации обучающихся и принимался план работы на следующий учебный год.

Методическая работа с педагогами Центра осуществлялась по следующим направлениям:

### **1. Информационно-методическое:**

- Анализ и распространение информации о новых технологиях, новых направлениях в области социально-педагогической деятельности, как отечественной, так и зарубежной.
- Подготовка методической продукции (информационно-методические выставки, методические рекомендации, тематические подборки материалов и др.). Продолжается работа по обработке банка данных.

### **2. Культурно-гуманистическое:**

- Повышение общей культуры педагогов и культуры педагогического труда, обучение технологиям современной воспитательной работы;
- Система открытых занятий;
- Распространение передового педагогического опыта;
- Помощь в разработке и апробации программ, забота о повышении квалификации.
- Проектная деятельность.

В этом направлении администрация, изучив потребности различных категорий педагогов, планирует инструктивно-методическую учебу. Формы учебы, как правило, активные: дискуссия, круглый стол, ролевые и деловые игры, педагогические чтения, консультации, практикумы.

Ежеквартально проводились методические объединения социальных педагогов и педагогов дополнительного образования, где были затронуты разные темы.

Педагоги Центра в течение учебного года активно повышали свою квалификацию и профессиональную переподготовку.

## **Курсы повышения квалификации педагогами МБУ ДО Центр «Родник» с 01.09.2022 по 31.05.2023**

№	Название дополнительной профессиональной программы	Количество педагогов	Наименование учреждения, в котором осуществлялась курсовая подготовка	Кол- во часов	Дата окончания курсов
---	--	----------------------	---	---------------	-----------------------

1.	«Система дополнительного образования детей: стратегии и механизмы развития»	Муравьева Ю.В.	ОГБУДПО «Рязанский институт развития образования»	36	17.03.2023
2.	«Организатор добровольческой деятельности. Эффективные коммуникации»	Насонова Е.А.	ОГБУДПО «Рязанский институт развития образования»	16	04.11.2022
3	«Управление стрессом в профессиональной деятельности педагога»	Обрывина М.Е.	АНО «Санкт-Петербургский центр дополнительного профессионального образования» Всероссийский образовательный проект RAZVITUM	16	25.03.2023
4	«Современные подходы к организации дополнительного образования обучающихся с ОВЗ»	Фетисова Н.А.	ФГБНУ «Институт коррекционной педагогики Российской академии образования»	72	24.09.2022

Педагоги принимали участие в работе различных секций, совещаний, форумов, районных методических объединений, а именно:

- участие педагогов дополнительного образования Бычковой С.В., Петровой Г.Е., Евтихиной М.А. в тестировании образовательных услуг на основе Международных и Всероссийских конкурсов детско-юношеского творчества, организованных Системой добровольной сертификации информационных технологий (ССИТ);
- участие педагогов-психологов Фетисовой Н.А., Обрывиной М.Е., педагогов дополнительного образования Насоновой Е.А., Минаевой Ю.Е. в областном открытом конкурсе методических разработок;
- участие педагогов дополнительного образования Минаевой Ю.Е., Насоновой Е.А. в областном открытом конкурсе педагогических проектов «Педагогические вдохновения»;
- участие педагогов дополнительного образования Петровой Г.Е., Бычковой С.В., Евтихиной М.А. в областном конкурсе на лучшее изделие художественного творчества и народных промыслов педагогических работников учреждений всех уровней профессионального образования «Мастерами славится Россия, мастерами славится Рязань»;
- участие педагогов в региональном слете педагогов «Стать примером»: в очной форме - Минаева Ю.Е., Насонова Е.А., Муравьева Ю.В., Чекалкина А.И., Мишина Н.В., в заочной форме - Обрывина М.Е., Фетисова Н.А.;
- участие педагогов Муравьевой Ю.В., Минаевой Ю.В. в региональном образовательном форуме «Что, если..?»;
- участие педагогов в региональной акции «Обними Маму»: Обрывина М.Е., Фетисова Н.А., Касьянова С.Н., Бычкова С.В., Евтихина М.А., Петрова Г.Е.;
- участие педагога дополнительного образования Насоновой Е.А. в Слет юных добровольцев Рязанской области, в VI Форуме добровольцев Рязанской области, патриотическом слете «Наследники Победы»;
- участие педагога-психолога Обрывиной М.Е. в региональном конкурсе эффективных практик психолого-педагогического сопровождения участников образовательного процесса «Радуга событий», в региональном этапе Всероссийского конкурса профессионального

мастерства «Педагог-психолог-2023» , в III межрегиональной научно-практической конференции с международным участием «Разнообразие раннего детства. Современные формы сопровождения развития детей»;

- участие учителя-логопеда Мишиной Н.В. в конкурсе профессионального мастерства «Учитель-дефектолог России 2023» в номинации «Логопед года»;

- участие педагогов во Всероссийской интерактивной конференции федеральных инновационных площадок «ФИП 2023», проведенной в 2023 году: Фетисова Н.А., Мишина Н.В., Обрывина М.Е., Муравьева Ю.В., Бычкова С.В.

- Участие Минаевой Ю.Е., педагога дополнительного образования, во Всероссийской программе «Больше, чем путешествие»;

- участие педагогов в IX Всероссийском совещании работников сферы дополнительного образования детей в дистанционном формате: Бычкова С.В., Касьянова С.Н., Насонова Е.А., Муравьева Ю.В., Обрывина М.Е., Чекалкина А.И.;

- участие педагогов в региональной методической неделе «Психологическое благополучие детей с ОВЗ в современном мире» Муравьева Ю.В., Обрывина М.Е., Фетисова Н.А., Чекалкина А.И.

В 2022-2023 учебном году подтвердили высшую квалификационную категорию - социальный педагог Савельева В.Н, I квалификационную категорию педагог дополнительного образования Евтихина М.А.

На следующий 2023-2024 учебный год будут подтверждать I квалификационную категорию:

- Минаева Ю.Е., педагог дополнительного образования;

- Обрывина М.Е., педагог-психолог;

- Фетисова Н.А., педагог-психолог.

## **2.3. Социально-педагогическое направление**

### **2.3.1. Работа с детьми – инвалидами и их семьями**

Одним из приоритетных направлений работы МБУ ДО Центр «Родник» является работа с детьми – инвалидами и их семьями.

С данной категорией детей и их семьями работают специалисты: социальный педагог, педагог-психолог, учитель-логопед.

В МБУ ДО Центр «Родник» ведется работа по формированию базы данных о детях-инвалидах, проживающих на территории Шиловского района.

На данный момент в Шиловском районе насчитывается 123 ребенка инвалида (на начало учебного года было 125 детей , у двоих детей была снята инвалидность.)

#### **По р.п. Шилово:**

	Годы		
	2020-2021 уч. год	2021-2022 уч. год	2022-2023 уч. год
Всего детей	47	48	45
Мальчики	29	30	29
Девочки	18	18	16

#### **По Шиловскому району :**

	Годы		
	2020-2021 уч. год	2021-2022 уч. год	2022-2023 уч. год
Всего детей	127	123	78

Мальчики	75	76	47
Девочки	52	47	31

**Нозологическая группа детей инвалидов по Шилловскому району:**

№ п/п	Категория	Шилловский р-он	п. Шилово
1	Дети с нарушениями зрения (слепые, слабовидящие)	4	
2	Дети с нарушениями слуха (глухие, слабослышащие, позднооглохшие).	3	5
3	Дети с тяжелыми нарушениями речи (ТНР).	5	
4	Дети с нарушениями опорно-двигательного аппарата (НОДА).	10	7
5	Дети с задержкой психического развития (ЗПР).	12	11
6	Дети с нарушением интеллекта (умственно отсталые).	7	1
7	Дети с расстройствами аутистического спектра (РАС).	6	8
8	Дети с тяжелыми множественными нарушениями развития (ТМНР).	29	15
Итого		76	47

**Справка о численности детей – инвалидов и детей с ОВЗ  
на 2022 – 2023 уч. год**

Всего детей – инвалидов	123
по Шилову	45
по району	78
Дети с ОВЗ	189
по району	94
по Шилову	95
<b>По возрастам</b>	
Дети – инвалиды дошкольного возраста	13
Младший школьный возраст (7-10 лет)	29
Подростки (11-13 лет)	35
Старший возраст(14-18 лет)	46

**По образовательным учреждениям**

	2020-2021 уч. год	2021-2022 уч. год	2022-2023 уч.год
Посещают образовательные учреждения	54	54	29
Индивидуальное обучение	35	35	58
В специализированных образовательных	33	33	19



учреждениях			
Дистанционное обучение	1	1	0
Не посещающие ОУ	9	10	17
Посещают объединения дополнительного образования района	30 (17 детей посещают МБУ ДО Центр «Родник», 13 детей – другие учреждения ДО муниципалитета)	25 (15 детей посещают МБУ ДО Центр «Родник», 10 детей – другие учреждения ДО муниципалитета).	27 (9 детей инвалидов посещают МБУ ДО Центр «Родник», 18 детей – другие учреждения ДО муниципалитета).

Вся работа с детьми – инвалидами строится с учетом ИПРА ребенка.

Работа строится на взаимодействии между министерством образования, федеральным казенным учреждением «Главное бюро медико-социальной экспертизы Рязанской области» Министерства труда и социальной защиты Российской Федерации, муниципальными бюджетными учреждениями дошкольного, общего, дополнительного образования по вопросу реализации индивидуальной программы реабилитации, абилитации ребенка – инвалида

Данные по детям-инвалидам, по работе с ИПРА видны из следующей таблицы.

**Таблица по ИПРА**

Учебный год	Прошли МСЭ	Количество отправленных отчетов в Министерство	Возврат ИПРА в Министерство
2020-2021	30	24	2
2021-2022	32	32	1
2022-2023	23	40	0

В связи с введением единых детских пособий, в МБУ ДО Центр «Родник» была проведена встреча родителей детей – инвалидов и ОВЗ с начальником отдела социальной защиты населения Матросовой Верой Олеговной по вопросам разъяснения предоставления пособий.

Согласно данным АИС «Навигатор дополнительного образования Рязанской области» в Шиловском районе были разработаны 14 программ дополнительных общеобразовательных общеразвивающих, 7 адаптированных дополнительных общеобразовательных общеразвивающих программ с соответствующими нозологическими формами для детей с ОВЗ и детей – инвалидов:

- АДООП для детей с тяжёлым нарушением речи (ТНР)
- АДООП для детей с задержкой психического развития (ЗПР).

На программах обучалось 110 детей инвалидов и детей с ОВЗ.

В 2022 - 2023 уч. году группу «Непоседа» посещали трое детей. Это те дети, которые по определенным причинам не могли посещать дошкольные ОУ. Группа работала 2 раза в неделю, ее посещали дети с различными заболеваниями: ребенок с расстройством аутистического спектра, и дети с задержкой психо – речевого развития.

Основными направлениями работы в группе являются:

- социальная адаптация, где формируются культурно-гигиенические навыки, умение сотрудничать со взрослыми и другими детьми, адекватно воспринимать окружающие предметы и явления, положительно относиться к ним.
- ознакомление с окружающим миром;

- развитие речи;
- художественная деятельность (рисование, лепка, конструирование)

Весь год с детьми группы «Непоседа» педагогами-психологами и учителем логопедом проводились коррекционно-развивающие занятия.

На протяжении всего учебного года с детьми-инвалидами и их семьями велась работа педагога – психолога и социального педагога. Родители получали консультации по интересующим их вопросам.

Были проведены следующие мероприятия:

-«3 декабря-Международный день инвалидов» - на базе МБУ ДО Центр «Родник» была проведена игровая программа «По дорогам сказок» для детей с ограниченными возможностями здоровья. Присутствовало - 22 ребенка – инвалида .

-Новогодний утренник «Сказка кота Баюна». Театрализованное представление посетили 18 семей воспитывающих детей – инвалидов.

- «15 мая Международный День Семьи» , в мероприятии приняли участие 5 семей с детьми-инвалидами и ОВЗ , из них 5 взрослых и 6 детей .

#### **Вывод:**

Можно отметить, что

- Для детей-инвалидов и детей с ОВЗ были созданы и обеспечены специальные образовательные условия на достаточно хорошем уровне;
- Улучшились показатели успешности воспитанников в процессе реализации дополнительной общеобразовательной общеразвивающей программы "Непоседа".
- Отмечается достаточное взаимодействие педагогов с родителями детей – инвалидов и детей с ОВЗ в течение учебного года.

### **2.3.2. Работа с семьями, находящимися в социально опасном положении**

В настоящее время, в нашей стране семьи переживают большие трудности. Это связано с нехваткой рабочих мест, ухудшением материального положения, рождением детей вне брака, увеличение числа конфликтных ситуаций в семьях, где родители не ладят между собой, а следовательно, не могут найти общего языка в воспитании детей. трудные жилищные условия, злоупотребление спиртными напитками, нежелание детей обучаться.

Исходя из вышесказанного, можно отметить, что семья в настоящее время недостаточно полно выполняет свои воспитательные функции. Анализирую работу за прошлый учебный год, поставленные задачи, а именно:

- оказание помощи семье в решении проблем в воспитании детей;
- формирование у детей и подростков нормативного поведения в социуме;
- обеспечение организации культурного досуга и здорового образа жизни детей и подростков, по - возможности, были выполнены.

#### **Информационная справка**

год	2020-2021	2021-2022	2022-2023
семьи	30	27	27
дети	70	68	74

#### **Возрастной состав детей**

дошкольники	школьники	уч-ся техникумов	работают
24	47	2	1

<b>Возраст детей</b>	<b>Девочки</b>	<b>Мальчики</b>
Посещают детский сад	9	6
от 0 до 5 лет,	11	10
от 6 до 9 лет	11	11
от 10 до 14 лет	12	14
от 15 до 17 лет	2	1
от 18 и старше	1	1

Из приведенных выше данных видно, что количество семей и детей изменяется в связи с уменьшением и увеличением состава семей

### Категории семей

<b>Категории</b>	<b>многодетные</b>	<b>неполные семьи</b>		<b>в разводе</b>	<b>Семьи, воспитывающие детей инвалидов</b>	<b>Полные</b>
		<b>одинокая мать</b>	<b>умер один из родителей</b>			
семьи	13	11	2	2	1	16
дети	54	20	3	3	2	53

### Социальный состав родителей

Рабочие – 8

Безработные – 18

### На учете в инспекции по делам несовершеннолетних:

	<b>2021-2022</b>	<b>2022-2023</b>
Дети	23	16
Родители	24	23

В отчетном периоде:

- снято с учета в инспекции по делам несовершеннолетних – 5 родителей, 9 детей.
- поставлено на учет в инспекцию по делам несовершеннолетних – 10 родителей, 13 детей.

Ежегодно с 1 июня по 1 октября проводится операция «Подросток», она направлена на выявление семей, находящихся в социально-опасном положении, фактов неисполнения родительских обязанностей, выявление детей, оказавшихся в трудной жизненной ситуации, предупреждение правонарушений среди несовершеннолетних.

Каждый год в соответствии с Законом Рязанской области от 03.04.2006 № 41-ОЗ «О защите нравственности, здоровья детей Рязанской области» совместно с представителями органов внутренних дел, образования, социальной защиты населения проводятся рейды по улицам поселка и района по соблюдению детьми и подростками комендантского часа.

Работа с семьями, находящимися в социально-опасном положении, проводится по разработанной технологии, где отражены следующие аспекты:

- социальный патронаж;
- беседы, лекции, консультации;
- участие в совете профилактики школ № 1, № 2 и № 3;
- участие в КДН и ЗП при Шиловской районной администрации;

- совместная работа со школами № 1, № 2 и № 3 (и заочная форма обучения);
- участие в рейдах;
- участие в судебных заседаниях (цель: защита законных прав и интересов несовершеннолетних);
- совместная работа с Шиловским межрайонным следственным отделом Следственного управления Следственного комитета РФ по Рязанской области;
- совместная работа с МО МВД России «Шиловский»;
- участие во Всероссийской Межведомственной операции «Подросток»;
- организация культурного досуга;
- акция «Милосердие».

Каждая семья требует индивидуального подхода в решении тех или иных проблем. Виды и формы работы с семьями разнообразны. Они направлены на поддержание стабильности: индивидуальный патронаж, семейная терапия. Другие связаны с социальным развитием: трудотерапия, самовоспитание, саморазвитие.

Работа с семьями показала, что выживание семей зависит как от мер социально-педагогической поддержки, так и от самой семьи.

Спектр вопросов, по которым обращались за помощью родители и дети, велик – это и разрешение семейных конфликтов и помощь в трудоустройстве, оформлении документов в различные инстанции, помощь с учебой, консультации психолога и нарколога, помощь с вещами, продуктами, игрушками, книгами, канцтоварами и т.д. Традиционной стали встречи с настоятелями Успенского храма и Преображенского храма р.п. Шилово, в результате которых дети получают памятные подарки, призы и сладости. Совместно с ГБУ РО «Шиловский комплексный Центр социальной защиты населения» отделение психолого-педагогической помощи семье и детям, проводились беседы, консультации для родителей и детей.

Семьи получали продуктовые наборы, средства гигиены, канцтовары от предпринимателей, Успенского храма и Преображенского храма п. Шилово, питание в ГБУ РО «Шиловский комплексный Центр социальной защиты населения» отделение психолого-педагогической помощи семье и детям».

Традиционно в конце года проводится анкетирование среди родителей на удовлетворенность работой социального педагога и Центра «Родник». Семьи готовы к дальнейшему сотрудничеству, удовлетворены работой Центра и довольны тем, что их дети посещают объединения дополнительного образования.

Делая вывод о проделанной работе, необходимо своевременное выявление семей, нуждающихся в помощи. Для этого требуется слаженная работа всех заинтересованных ведомств, занимающихся воспитанием подрастающего поколения. Партнерские отношения со всеми заинтересованными службами и ведомствами, сотрудничество с ними способствуют успеху профилактической работы и защите прав ребенка.

<b>Формы работы</b>	<b>2020-2021 уч. год</b>	<b>2021-2022 уч. год</b>	<b>2022-2023 уч. год</b>
Социальный патронаж	495	570	550
Участие в совете профилактики в Шиловской средней школы № 2	3	5	6
Работа с педагогами и учащимися школ р.п.Шилово	32	65	120

Совместная работа с медицинскими работниками	10	8	10			
Участие в КДН и ЗП при администрации муниципального образования – Шиловский муниципальный район	11	15	14			
Участия в судебных заседаниях в Шиловском районном суде	-	-	3			
Совместная работа с МОМВД России «Шиловский»	13	10	15			
Совместная работа СО СУСК РФ по Рязанской области	1	-	-			
Совместная работа с д/садом № 5 «Ладушки»	5	5	10			
Беседы, лекции, консультации	505	175	150			
Родительские собрания	2	2	2			
Обращения со стороны родителей о помощи	715	459	500			
Акция «Милосердие»	Одежда и продукты (кол-во обрац.)	лагерь	Одежда и продукты (кол-во обрац.)	лагерь	Одежда, канцтовары и продукты (кол-во обрац.)	лагерь
	120	10	80	10	350	-

### 2.3.3. Центр профдиагностики и профориентации

Профориентационная работа выступает как компонент учебно-воспитательного процесса. Ее эффективность определяется сочетанием различных форм профориентационной помощи учащимся в процессе преподавания школьных дисциплин и организации внеурочной деятельности.

В процессе профориентационной работы учащиеся приобретают адекватные представления о профессиональной деятельности, избираемой профессии и собственных возможностях, активно развивают их, формируют потребность и умение включаться в общественный производительный труд.

Для того чтобы помочь и учащимся и родителям сориентироваться в мире профессий, на базе МБУ ДО Центр «Родник» действует Центр профдиагностики и профориентации.

**Его цель:** создать систему действенной профориентации учащихся, способствующей формированию у подростков и молодежи профессионального самоопределения в

соответствии с желаниями, способностями, индивидуальными особенностями каждой личности и с учетом социокультурной и экономической ситуации в регионе.

**Основными направлениями деятельности Центра являются:**

профессиональное просвещение и профессиональная диагностика и консультирование

Основные задачи Центра профдиагностики и профориентации :

- Создать систему профориентации учащихся через урочную и внеурочную деятельность.
- Сформировать у школьников знания об отраслях хозяйства страны, об организации производства, современном оборудовании, об основных профессиях, о их требованиях к личности, о путях продолжения образования и получения профессиональной подготовки.
- Разработать формы и методы социального партнерства учреждений профессионального образования и ОУ по вопросам профессионального самоопределения молодежи.

Основная роль в профориентационной работе отводится общеобразовательным учреждениям, в которых работают 16 профконсультантов.

Центр координирует работу профконсультантов школ района.

В работе по профориентации сложился стойкий механизм взаимодействия с профконсультантами, педколлективами, классными руководителями, детскими садами, предприятиями и организациями района.

В профориентационной работе с учащимися делается акцент на поэтапную систему профессиональной ориентации, начиная с дошкольного возраста.

**Общее количество учащихся принявших участие в профориентационных мероприятиях:**

	<b>Общее кол-во учащихся</b>	<b>Кол-во учащихся, принявших участие в профориентационных мероприятиях</b>	<b>Процент (%) учащихся принявших участие в профориентационных мероприятиях от общего кол-ва</b>
<b>1-4 классы</b>	1142	1102	76%
<b>5-7 классы</b>	875	838	96%
<b>8-11 классы</b>	757	743	98%

**1.1. Участие во всероссийских мероприятиях:**

**Количество учащихся 1-11 классов, принявших участие в трансляции онлайн уроков «Шоу профессии», направленных на раннюю профориентацию:**

<b>№п/п</b>	<b>Год участия</b>	<b>Кол-во школ принявших участие в трансляциях</b>	<b>Кол-во учащихся принявших участие в трансляциях ВПЕРВЫЕ</b>	<b>Общее кол-во учащихся 1-11 классов</b>	<b>% учащихся принявших участие в трансляциях от общего кол-ва</b>
<b>1</b>	<b>2022</b>	16	2750	2758	99%
<b>2</b>	<b>2023</b>	14	793	2774	29%

Начиная с апреля по декабрь образовательные организации Шиловского муниципального района принимают активное участие в реализации проекта «Шоу профессий» открытых онлайн-уроков «Проектория», целью которого является содействие профессиональному самоопределению и приобщение детей к осмысленному выбору профессий. В период с апреля по май 2023 в рамках проекта были реализованы 2 интерактивных занятия в которых приняли участие 793 школьников с 1-11 классы, что составляет 29 % от общего числа обучающихся в Шиловском районе. В следующем 2022-2023 учебном году планируется продолжить участие в реализации данного проекта с нарастающим эффектом, и достигнуть результатов прошлого года.

**Количество учащихся принявших участие во Всероссийском проекте по ранней профориентации «Билет в будущее» федерального проекта «Успех каждого ребенка» национального проекта «Образования»**

№	Учебный год	Количество ОУ	Кол-во учащихся принявших участие в проекте
1	2021-2022	1	70
2	2022-2023	1	66

Ежегодно в рамках регионального проекта «Успех каждого ребенка» национальный проект «Образование» реализуется проект «Билет в будущее», целью которого является формирование осознанности и готовности к профессиональному самоопределению обучающихся 6-11 классов. По запросу Министерства образования и молодежной политики Рязанской области в этом учебном году в реализации данного проекта принимали участие обучающиеся 6-11 классов МБОУ «Лесновская СОШ». Всего проекте приняли участие 66 респондентов. В следующем 2023-2024 году в реализации проекта «Билет в будущее» планируется продолжить участие обучающихся 6-11 классов МБОУ «Лесновская СОШ».

## 1.2. Участие региональных мероприятий:

**Количество учащихся 8-11 классов, принявших участие в профориентационном тестировании на платформе ЦОПП Рязанской области**

№	Учебный год	Количество ОУ	Общее кол-во учащихся 8-11	Кол-во учащихся принявших участие в тестировании	Процент (%) принявших участия учащихся от общего количества учащихся 8-11 классов
1	2022-2023	8	737	474	64%

В рамках мониторингового исследования учебных результатов и контингента обучающихся в общеобразовательных образовательных организаций Рязани и Рязанской области учащихся 8-11 классов образовательные организации Шиловского района принимали участие в профориентационном тестировании. В тестирование приняли участие 474 обучающихся 8-11 классов 8 образовательных организаций, что составляет 64% от общего числа школьников 8-11 классов образовательных организаций Шиловского района.

**Количество учащихся, принявших участие во внеклассном мероприятии «Урок профессиональной ориентации» для обучающихся 9-11 классов в рамках выставки «Образование и карьера»**

№	Учебный год	Количество ОУ	Общее кол-во учащихся 9-11	Кол-во учащихся принявших участие в мероприятии	Процент (%) принявших участия учащихся от общего количества учащихся 9-11 классов
1	2020-2021	9	505	296	59%

2	2021-2022	14	479	339	71%
3	2022-2023	8	448	236	53%

Ежегодно в целях информирования населения о региональной системе подготовки востребованных квалифицированных кадров для отраслей экономики, обеспечивающих модернизацию и технологическое развитие экономики Рязанской области, а также в целях содействия трудоустройству выпускников образовательных организаций, реализующих программы среднего профессионального образования, заканчивающих обучение в 2023 году была проведена Выставка «Образование и карьера». В рамках данной выставки в 8 образовательных организациях для учащихся 9-11 классов было проведено внеклассные мероприятия «Урок профессиональной ориентации» в которых приняло участие 236 школьников, что составляет 53% от общего количества обучающихся в 9-11 классов Шиловского района.

**Количество учащихся, принявших участие в пилотном проекте по профессиональной ориентации школьников «Профилум».**

№п/п	Учебный год	Наименование ОО	Общее количество учащихся 8-11 классов	Количество учащихся, принявших участие в проекте	Количество родителей, принявших участие в проекте
1	2022-2023	МБОУ «Шиловская СОШ №2»	150	150	30

В целях достижения результатов работы минпросвещения в Рязанской области реализуется пилотный проект по профориентации школьников «Профилум». В этом учебном году в проекте приняли участие 150 обучающихся 8-11 классов МБОУ «Шиловская СОШ №2» и 30 родителей.

**1.3. Участие в муниципальных мероприятиях:**

**Количество слушателей общеобразовательных организаций Шиловского муниципального района Рязанской области, курсов факультета довузовской подготовки Федерального государственного бюджетного учреждения высшего образования «Рязанский государственный медицинский университет имени академика И.П. Павлова»**

№п/п	Учебный год	Начало /окончание учебного года	9 класс	10 класс	11 класс
1	2019-2020	Начало	29	9	6
		Окончание	27	7	4
2	2020-2021	Начало	18	11	5
		Окончание	13	8	4
3	2021-2022	Начало	12	10	9
		Окончание	9	7	8
4	2022-2023	Начало	4	11	9
		Окончание	4	11	9



С 2019 года Управление образования Шиловского района сотрудничает с Федеральным государственным бюджетным образовательным учреждением высшего образования «Рязанский государственный медицинский университет имени академика И.П. Павлова» с целью создания партнерства в сфере образования и науки, разработки и реализации эффективных форм сотрудничества. На протяжении 3 лет ежегодно с образовательных организаций собираются списки обучающихся 9-11 классов, желающих пройти курсы факультета довузовской подготовки. В течение года учащиеся обучаются по таким предметам как биология, химия, анатомия, ботаника и другим направлениям. Анализируя данные на начало учебного года и окончание учебного года, можно сказать, что по сравнению с предыдущим годом количество учащихся к концу учебного года не уменьшилось.

**Количество учащихся, поступивших по медицинской направленности, после прослушивания курсов факультета довузовской подготовки**

№п\п	Учебный год	Количество учащихся поступивших после 9 класса	Количество учащихся поступивших после 11 класса
1	2021-2022	2	6

В 2021-2022 году обучающиеся Шиловского муниципального района участвовали в прослушивании курсов факультета довузовской подготовки Федерального государственного бюджетного образовательного учреждения высшего образования «Рязанский государственный медицинский университет имени академика И.П. Павлова». В курсах для 9-х классов приняло участие 12 учащихся, из них 2 человека поступили по медицинской направленности; 10 обучающихся приняли участие в курсах для 10 классов; 9 человек участвовали в курсах для 11-х классов, из них по медицинскому направлению поступило 6 человек.

**Количество учащихся, принявших участие в профориентационной экскурсии в ОГБПОУ «Шиловский агротехнологический техникум»**

№п\п	Кол-во ОО, принявших участие в экскурсии	Кол-во учащихся, принявших участие в экскурсии	Классы, принявшие участие в экскурсии
1	8	77	8-9 классы

В апреле 2022 в соответствии с планом работы управления образования администрации муниципального образования – Шиловский муниципальный район Рязанской области на 2022-2023 учебный год по профессиональной ориентации обучающихся образовательных организации была организована экскурсия в ОГБПОУ «Шиловский агротехнологический техникум» для учащихся 8-9 классов. В экскурсии приняли участие обучающиеся МБОУ «Шиловская СОШ №1», МБОУ «Шиловская СОШ №2», МБОУ «Шиловская СОШ №3», МБОУ Ерахтурская СОШ, МБОУ Борковская СОШ, МБОУ «Лесновская СОШ», МБОУ «Мосоловская СОШ» и МБОУ «Инякинская СОШ». Всего в экскурсии приняли участие 77 школьников.

**2. Мероприятия образовательных учреждений**

В течение 2022-2023 учебного года в общеобразовательных организациях проводились профориентационные мероприятия согласно утвержденным планам работы.

В начальной школе общеобразовательных организаций Шиловского муниципального района увеличилось количество экскурсий в 2 раза, всего в экскурсиях приняло участие 424 обучающихся 1-4 классов района. Экскурсии были на такие

предприятия как: ГКУ РО «Ерахтурское лесничество», почтовое отделение № 391515 с. Красный холм, карандашная фабрика «Красин», на предприятие по изготовлению шоколадной продукции в г. Рязань, в Рязский зоопарк, на аэродром «Крутицы», Шиловская ДШИ, Шиловский ДДТ, Шиловский РДК и библиотеки Шиловского района. Увеличилось количество учащихся, которые участвовали в встречах с представителями разных профессий, таких как: сотрудники МЧС, инспектор ДПС, сотрудники полиции, зам. начальника ГКУ РО «Ерахтурское лесничество», с работником культуры, заведующей Задубровской сельской библиотекой Горячевой Галиной Евгеньевной.

В общеобразовательных организаций Шиловского муниципального района увеличилось количество экскурсий в 2,5 раза, всего в экскурсиях приняло участие 646 обучающихся 5-8 классов района. Экскурсии были на такие предприятия как: карандашная фабрика «Красин», Шиловский ДДТ, ГКУ РО «Ерахтурское лесничество», почтовое отделение № 391515 с. Красный холм, на объекты ООО «Промпродукт», в амбулаторию, на аэродром «Крутицы». Школьники посетили не только предприятия Шиловского района, но и учебные заведения г. Рязани, такие как Строительный колледж и Технологический колледж.

Сравнивая показания с прошлым годом, можно сказать, что увеличилось количество обучающихся 9-11 классов посещающих экскурсии на предприятия Шиловского района и Рязанской области практически в 2 раза. Экскурсии производились на такие предприятия как: ФЛ ГКУ ПСС Пожарная часть №49, ООО «КФ» Красин», Администрация Шиловского МР, экскурсия в Технологический колледж г.Рязань, РГУ им. С.А. Есенина. Помимо экскурсий обучающие участвовали в профориентационных встречах с представителями разных профессий: сотрудники МО МВД России «Шиловский», представители Шиловского районного суда, встреча с соцработниками (Михальская Г.В.), встреча с ветераном боевых действий Правкиным В.И., со студентами очного отделения РГРТУ им. Костычева (отряд «Звёздный»), Рязанский институт( филиал) Московский политехнический университет , 13.04.2023; РГАТУ им. Костычева, Академия права и управления ФСИН, ФГБОУ ВО РГРУ им. В.Ф.Уткина, Рязанский Педагогический колледж и др.

### 3. Профдиагностика

№ п/п	Наименование ОУ	Наименование мероприятия	Дата проведения	Класс	Кол-во учащихся	Результат тестирования
1	МБОУ «Шиловская СОШ №1»	Тестирование «Ваша профессиональная сфера»	12.2022	10	31	Человек – природа-4 Человек – техника -7 Человек – человек -9 Человек – художник - 5 Человек –знаковая система-6
		Опросник «Готовность подростков к выбору профессии»	02.2023	7-11	206	Низкая готовность – 21 Средняя готовность – 113 Высокая готовность - 72
		Анкетирование учащихся с целью изучения дальнейшего	03.2023	9,11	91	в10 класс – 35 человек в колледжи – 33 человека;

		образовательного и профессионального маршрута.				1 кл.: пед. специальности – 5ч. (г.Рязань) В Московские вузы – 2ч, В Рязанские вузы – 16ч.
		Анкетирование обучающихся по вопросу выбора будущей специальности, вошедших в апробацию модели самообследования воспитательного потенциала ОО	04.2023	9,11	91	Анализ итогов приемной кампании в ОО, реализующих программы среднего профессионального и высшего образования
2	«Краснохолмская ООШ» - филиал МБОУ «Шиловская СОШ №1»	Опросник для выявления готовности к выбору профессии (по В.Б. Успенскому)	21.09. 2022	9	1	100% - средняя готовность
		Опросник для выявления готовности к выбору профессии (по В.Б. Успенскому)	19.04.2023	9	1	100 %- средняя готовность
3	«Прибрежненская ООШ»- филиал МБОУ «Шиловская СОШ №1»	Анкетирование «Профессий много, а моя – одна»  Профессии «Человек - техника»	21.02.2023	5-8	15	Готовность к профессии: 9 чел. - готовы 6 чел. – не готовы
4	«Тимошкинская ООШ» - филиал МБОУ «Шиловская СОШ №2»	«Я и мир профессии Кондитер»	11.05.2023 г.	8	4	20%
5	МБОУ «Шиловская СОШ №3»	ДДО	12.11.2022	8-11	108	Приложение
		Опросник для выявления	12.11.2022	8-11	108	Низкий -0 чел.

		готовности к выбору профессии				Средний – 13 чел. 12% Высокий -95 чел 88%
6	МБОУ "Инякинская СОШ"	ДДО	Октябрь 2022	9	8	50% человек-техника 50% человек-человек
7	«Тырновская ООШ»-филиал МБОУ «Инякинская СОШ»	Анкетирование «Профессий много, а моя – одна»  Профессии «Человек - техника»	21.02.2023	5-8	6	Готовность к профессии: 3 чел. - готовы 3 чел. – не готовы

Анализируя полученные данные можно сделать вывод, что большинство общеобразовательных организаций (10 организаций) не проводят внутришкольную профориентационную диагностику. Из этого следует сделать вывод, что нужно проводить ежегодную единую профдиагностику учащихся 8-11 классов всех общеобразовательных организаций района в начале и в конце учебного года.

#### 4. Работа с родителями

№	Наименование ОУ	Наименование мероприятия	Дата проведения	класс	Кол-во участников собрания
1	МБОУ «Шиловская СОШ №1»	Общешкольные родительские собрания	1 полугодие 2 полугодие	9 кл 11 кл	58 21
2	«Краснохолмская ООШ» - филиал МБОУ «Шиловская СОШ №1»	Родительское собрание «Интересы, увлечения, способности наших детей»	02.12.2022	1-4	3 чел.
		Родительское собрание «Роль семьи в трудовом воспитании школьников»	14.10.2022	5-6	3 чел.
		Родительское собрание «Роль семьи в подготовке школьников к выбору профессии»	23.12.2022	7-8	2 чел.
		Родительское собрание «Возможные конфликты между родителями и детьми по вопросу выбора профессии и пути их устранения»	16.12.2022	9	1 чел.
3	«Прибрежненская ООШ»- филиал МБОУ «Шиловская СОШ №1»	Родительское собрание «Куда пойти учиться»	20.04.2023	5-9	25
4	МБОУ «Шиловская	Родительское собрание «Как помочь ребенку при выборе профессии?»	17.03.2023	8 - 11	90

	СОШ №2»				
5	«Тимошкинская ООШ» - филиал МБОУ «Шиловская СОШ №2»	Родительское собрание «Профессиональная ориентация старшеклассников»	30.05.2023 г.	8	4
6	МБОУ «Шиловская СОШ №3»	Родительское собрание « Мир профессий»	14.03.2023	9	26
		Родительское собрание « Выбор дальнейшего пути»	15.03.2023	11	5
7	«Задубровская ООШ»- филиал МБОУ «Шиловская СОШ №3»	Родительское собрание «Как помочь своим детям...»	27.01.2023	9	4
		Родительское собрание «Выбор профессии- важное дело в жизни человека»	06.04.2023	9	8
8	МБОУ «Занино- Починковская СОШ»	Родительское собрание «Выбор ваших детей»	Апрель	9,10	8
9	МБОУ «Санская оош»	родительское собрание «Куда пойти учиться?»-	22.12.2022	9	3
		родительское собрание «Склонности и интересы подростков в выборе профессии» -	25.04.2023	9	3
		Родительское собрание «помощь семьи в профессиональной ориентации ребенка»	15.05.2023	9	3
10	«Сасыкинская ООШ» - филиал №1 МБОУ «Желудёвская СОШ им. Героя РФ И.В.Филькина»	Родительское собрание «Как помочь ребенку в выборе будущей профессии?»	23 ноября 2022	9	3

Анализируя полученные данные можно сделать вывод, что в 5 общеобразовательных организациях недостаточно проводится родительские собрания по вопросам профессиональной ориентации учащихся.

В 2023-2024 учебном году общеобразовательным организациям необходимо:

- обеспечить участие в трансляции онлайн уроков «Шоу профессии», реализуемых с учетом опыта цикла открытых уроков «ПроеКТОриЯ», направленных на раннюю профориентацию обучающихся 1-11 классов впервые просмотревших с нарастающим эффектом (сентябрь – 5%, октябрь – 5%, ноябрь – 6%, декабрь – 6% и т.д.);
- продолжать обеспечивать участие обучающихся в таких проектах как «Билет в будущее», «Ключ к профессии» и др.;
- обеспечить участие в проектной деятельности по профориентации обучающихся 1-11 класс в рамках школьной программы;
- увеличить количество встреч и экскурсий для обучающихся 1-11 классов. Приветствуются онлайн-встречи и виртуальные экскурсии;

### 2.3.4. Психологическое сопровождение

Психологическое сопровождение в МБУ ДО Центр «Родник» осуществляют педагоги-психологи: Фетисова Наталья Александровна, Обрывина Маина Евгеньевна, Рябых Светлана Викторовна.

#### **Анализ профессиональной деятельности по направлениям:**

##### ***1. Индивидуальных особенностей детей для устранения отклонений в психическом и личностном развитии***

##### **1.1. Психодиагностическая работа:**

##### **• Цель диагностики:**

- изучение индивидуальных особенностей детей для устранения отклонений в психическом и личностном развитии

##### **Перечень методик психологического обследования:**

1. Диагностика уровня восприятия: - методика «Какие предметы спрятаны в рисунках?».
2. Диагностика развития памяти: - слуховая память: методика «10 слов»,  
- зрительная память: методика Д. Векслера,  
- образная память: упражнение по картинкам.
3. Диагностика уровня внимания: - методика «Найди и вычеркни».
4. Диагностика воображения: - методика «Как спасти зайку»
5. Диагностика уровня развития мышления: - методика «Вырежи фигуры»,  
- методика «Что здесь лишнее?»,  
- методика «Раздели на группы».
6. Рисуночные тесты: - «Рисунок семьи»,  
- «Несуществующее животное».

##### **• Цель диагностики:**

- изучение индивидуальных особенностей детей для устранения отклонений в психическом и личностном развитии

##### **Перечень методик психологического обследования:**

1. Диагностика познавательных процессов:  
- тест "Корректурная проба",  
- методика изучения концентрации и устойчивости внимания (модификация метода Пьерона - Рузера),  
- определение типа памяти «10 слов»,  
- тест «Простые аналогии»,  
- тест «Исключение лишнего».
2. Диагностика коммуникативных навыков:  
- «Рукавички» (Г. А. Цукерман).
3. Диагностика эмоционально-волевой сферы:  
- тест изучения школьной тревожности Филлипса,  
- методика «Несуществующее животное»,  
- методика «Что такое хорошо и что такое плохо».

##### **Результаты диагностики:**

Обследовано детей всего: 38 человек.

- групповое обследование: кол-во обследований – 6 шт.

##### **Выявлено детей:**

-одаренных – 0 чел.

-со стойкими трудностями обучения - 0 чел.

-с незрелой эмоционально - волевой сферой - 38 чел.

-с девиантным поведением – 0 чел.

- др.

• **Цель анкетирования:** выявления реальной картины организации школьного питания в Шилловском районе.

**Всего обследовано** – 197 человек

**Дата обследования** – 19 сентября по 21 сентября 2022 года

В период с 19 сентября по 21 сентября 2022 года с учащимися 3-10 классов проводилось анкетирование по вопросам организации школьного питания.

По результатам анкетирования было выявлено, что 73% учащихся завтракают дома, 19% - иногда завтракают дома, 8% - никогда не завтракают дома.

В школьной столовой завтракают – 99% школьников, 1% учащихся не завтракают в школе. Следует отметить, что 98% детей съедают свой школьный завтрак, 2% - не съедают.

На вопрос «Что чаще всего дают на завтрак?», учащиеся ответили:

33% - выпечку;

30% - кашу;

24% - чай;

18% респондентов выбрали вариант ответа «другое».

На вопрос «Какое блюдо ты хотел (а) бы получать на завтрак?», 29% ответили, что на завтрак хотели бы получать сырники, 45% - оладья, вариант ответа «другое» выбрали - 27% школьников.

Следует отметить, что 61% учащихся не обедают в школе, так как, 29% ответили, что готовят нелюбимую им пищу, 3% считают, что в столовой готовят невкусную еду, вариант ответа «другое» ответили 68%.

На вопрос «Что ты предпочитаешь получать на обед?» учащихся ответили:

34% - предпочитают комплексный обед;

25% ответили – вторые блюда;

21% напитков + выпечка;

18% предпочитают первые блюда (суп).

2% отметили выпечку.

Следует отметить, 95% учащихся устраивает школьное питание, 91% считают школьное меню разнообразным, 89% школьников хватает выделенной порции. 99% респондентов довольны культурой обслуживания в столовой, 98% школьников удовлетворяет отношение персонала школьной столовой.

На вопрос «Что тебе нравится кушать в школьной столовой?», школьники ответили так:

31% респондентов ответили - макароны с сыром (котлетой, колбасой);

29% - пюре с котлетой;

18% - чай с выпечкой;

12% - супы;

7% - плов,

4% - блины.

На вопрос «Что тебе не нравится кушать в школьной столовой?» учащиеся ответили так:

45% - каша;

21% - рыба;

11% - плов;

7% - макароны;

4% - солянка;

Учащиеся высказали пожелания по вопросу организации школьной столовой:

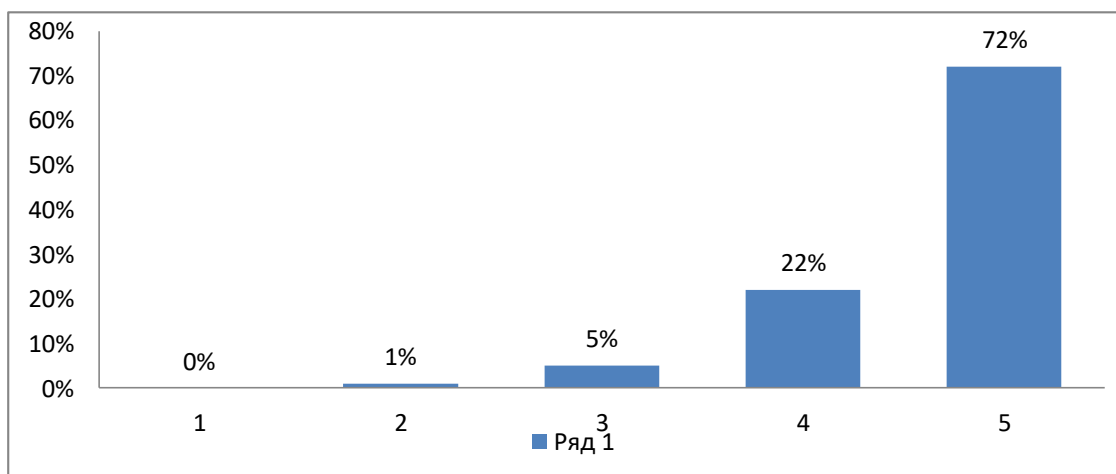
38% - больше фруктов и овощей;

13% - давать больше выпечку;

увеличить порцию;

12% - Больше разнообразных соков.

Школьники оценили работу школьной столовой по 5-ти бальной шкале следующим образом:



### **1.2. Ранее выявление незаконного потребления наркотических средств и психотропных веществ**

В соответствии с письмом Министерства образования и молодежной политики Рязанской области № 1188 от 14.09.2021 **О проведении социально-психологического тестирования** (далее – СПТ) **лиц, обучающихся в общеобразовательных организациях и профессиональных образовательных организациях в 2021 – 2022 учебном году** было проведено тестирование в 11 школах (с филиалами) р.п. Шилова и Шиловского района.

**Тестирование направлено на выявление латентной и явной рискогенности социально – психологических условий, формирующих психологическую готовность к аддиктивному (зависимому) поведению у лиц подросткового и юношеского возраста.**

Предварительно, до начала тестирования, каждая школа должна была организовать получение от обучающихся, достигнувших возраста 15 лет, добровольных информированных согласий в письменной форме об участии в тестировании, не достигнувших возраста 15 лет тестирование проводить при наличии добровольного информированного согласия одного из родителей или иного законного представителя.

Методика представлена в трех формах:

- форма (А-110) содержит 110 утверждений, для тестирования обучающихся 7-9 классов;
- форма (В-140) содержит 140 утверждений, для тестирования обучающихся 10-11 классов;
- форма (С-140) содержит 140 утверждений, для тестирования студентов профессиональных образовательных организаций и образовательных организаций высшего образования.

СПТ проводилось в отношении обучающихся, достигших возраста тринадцати (13) лет, начиная с 7 класса обучения в общеобразовательной организации.

Общее количество обучающихся 7-11 классов (от количества 13 лет) в общеобразовательных организациях Шиловского района 949 человек:

- дети-сироты и опекаемые – 7 человек;
- дети-инвалиды, дети с ОВЗ – 67 человек;
- во время СПТ обучающиеся находились в больнице, санатории и т.п. – 45 человек;
- официально отказавшиеся от СПТ – 8 человек.

В анкетировании приняли участие **903 (95%)** респондентов, по результатам тестирования количество недостоверных ответов выявлено у **304 (34%)** респондента.

Повышенная вероятность вовлечения в зависимое поведение выявлено **108 (12%)** респондентов.



### 1.3 Профессиональная ориентация учащихся

- **Цель диагностики:**

- выявить динамику выбора учащихся профессиональной направленности после прохождения курса программы дополнительного образования «Ориентир»

Задачи:

- определение готовности учащихся к выбору профессий;
- определить предпочитаемые типы профессий у учащихся

Перечень методик психологического обследования:

В работе использовались:

- Опросник «Готовность подростков к выбору профессии»
- Дифференциально-диагностический опросник (ДДО) Е. А. Климова

- **Результаты диагностики:**

- групповое обследование : кол-во обследований -1 , охвачено детей – 34.
- Опросник «Готовность подростков к выбору профессии»

Уровень готовности к выбору профессий	Неготовность	Низкий	Средний	Высокий
В начале учебного года	50%	40%	10%	-
В конце учебного года	26%	21%	27%	26%

- Дифференциально-диагностический опросник (ДДО) Е. А. Климова

Типы профессий	Человек – человек	Человек - техника	Человек – знак	Человек – природа	Человек – художник	Смешанные типы профессий
В начале учебного года	8%	4%	5%	18%	31%	34%
В конце учебного года	12%	7%	13%	24%	26%	18%

- **Цель диагностики:**

- выявление зоны ближайшего развития детей для составления коррекционно-развивающих занятий.

Задачи:

- изучить графический навык детей;
- изучить зрительный анализ детей;
- изучить интеллектуальные способности детей.

Перечень методик психологического обследования:

В работе использовались:

- Тест на развитие графического навыка;
- Тест на развитие зрительного анализа;
- Методика «МЭДИС».

Результаты диагностики:

- групповое обследование : кол-во обследований -1 , охвачено детей – 21.

Показатели	Начало учебного года			Окончание учебного года		
	Низкий	Средний	Высокий	Низкий	Средний	Высокий
	й	й	й	й	й	й

Зрительный анализ	4	8	6	2	6	10
Графический навык	15	3	0	11	5	2
Словарный запас	4	13	1	3	12	3
Понимание количественных и качественных отношений	14	2	2	8	5	5
Логическое мышление	9	4	5	7	5	6
Математические особенности	14	4	0	9	7	2
Общий показатель	14	3	1	10	5	3

**Цель диагностики:**

- выявление уровня сформированности представлений о мире труда и профессий у обучающихся дополнительной общеразвивающей общеобразовательной программы «Первые шаги в профессию»

Задачи:

- выявить наличие знаний у детей о мире труда и профессиях.

Перечень методик психологического обследования:

-Тест «Знаешь ли ты профессии?»

-Методика неоконченных предложений

Результаты диагностики:

- групповое обследование : кол-во обследований -1 , охвачено детей – 41.

Показатели	Начало учебного года			Окончание учебного года		
	Низкий	Средний	Высокий	Низкий	Средний	Высокий
уровней сформированности представлений о мире труда и профессий	12	19	10	8	18	15
Уровень отношения к труду и профессиям	14	23	4	9	24	8

Обследовано детей всего

- групповое обследование : кол-во обследований - 0, охвачено детей – 0.

- индивидуальное обследование – 3 детей.

Выявлено детей:

-одаренных – 0 чел.

-со стойкими трудностями обучения - 0 чел.

-с незрелой эмоционально - волевой сферой- 1 чел.

-с девиантным поведением - 0 чел.

- др.

**2. Коррекционно-развивающая работа.**

- Количество проведенных развивающих занятий, тренингов – 358 шт.

№ п/п	Название мероприятия	Цель проведения:	С кем проведено, кол-во чел.	Дата и место проведения
1	Развивающие занятия в группе «Развивайка» (144 шт.).	Развитие познавательных процессов и эмоционально-личностной сферы у ребёнка.	Дети. 14 человек.	В течение года.
2	Занятия в группе «Шагаем вместе» (36 шт.).	Формирование у детей представлений о биполярных качествах личности (честности и лжи, щедрости и жадности, скромности и хвастовстве, трудолюбии и лени) и нравственных нормах поведения.	Дети с ОВЗ младшего школьного возраста 12 человек.	В течение года.
3	Занятия в группе «Познай себя» (32 шт.).	Оптимизация личностного развития подростков через овладение психологическими знаниями и навыками самопознания.	Дети с ОВЗ подросткового возраста 10 человек	В течение года.
4	Индивидуальные развивающие занятия в группе «Непоседа» (70 шт.).	Развитие познавательных процессов и эмоционально-личностной сферы у ребёнка.	Дети – инвалиды. 2 человека.	В течение года.
5	Индивидуальные занятия в Школе приёмных родителей (35 шт.).	Повышение качества семейного устройства детей, оставшихся без попечения родителей, посредством формирования у слушателей осознанного подхода в решении вопросов принятия, воспитания и развития ребенка- сироты или ребенка, оставшегося без попечения родителей.	Граждане, обратившиеся в органы опеки и попечительства, с целью взять в свою семью ребёнка, оставшегося без попечения родителей	В течение года.
6	Групповое занятие с элементами песочной терапии.	Повышение самооценки, снятие эмоционального напряжения.	Дети младшего подросткового возраста (из семей СОП) 9 человек	20.09. 2022 г.
7	Групповое занятие с элементами тренинга.	Личностное развитие подростков.	Дети младшего подросткового возраста (дети-инвалиды, ОВЗ) 5 человек	29.09. 2022 г.

8	Групповое занятие с элементами тренинга.	Личностное развитие подростков.	Дети младшего подросткового возраста (из семей СОП) 6 человек	28.11. 2022 г.
9	Групповое занятие с элементами песочной терапии.	Повышение самооценки, снятие эмоционального напряжения.	Дети младшего подросткового возраста (дети-инвалиды, ОВЗ) 6 человек	14.03. 2023 г.
10	Групповое занятие с элементами тренинга.	Личностное развитие детей.	Дети группы «Дошкольник» 16 человек	17.04. 2023 г.
11	Групповое занятие с элементами тренинга.	Личностное развитие детей.	Дети младшего подросткового возраста (дети-инвалиды, ОВЗ) 8 человек	17.04. 2023 г.
12	Групповое занятие с элементами песочной терапии.	Снятие эмоционального напряжения.	Дети подросткового возраста (дети-инвалиды, ОВЗ) 6 человек	18.04. 2023 г.
13	Групповое занятие с элементами тренинга.	Личностное развитие детей.	Дети группы «Развивайка» 14 человек	19.04. 2023 г.
14	Групповое занятие с элементами тренинга. «Моя семья».	Укрепление детско-родительских отношений	Дети дошкольного и младшего школьного возраста 10 человек	15.05. 2023 г.

- Проведено индивидуальных развивающих занятий:

с детьми - 168 шт.

со взрослыми – 35 шт.

- Проведено групповых развивающих занятий:

с детьми - 256 шт., охвачено детей - 108 чел.

### ***3. Консультативная работа с детьми, родителями, педагогами.***

- **Индивидуальных консультаций – 15 шт.**

Темы консультаций:

- самооценка,
- нарушение общения с родителями,
- нарушение общения с одноклассниками.

- профессиональное самоопределение ;
- заниженная самооценка

• **Групповых консультаций - 0 шт.**

**С педагогами:**

из них:

- проведено индивидуальных консультаций -

Темы консультаций:

- проведено групповых консультаций - , охвачено педагогов - .

Темы консультаций:

**С родителями:**

• **Индивидуальных консультаций – 112 шт.**

Темы консультаций:

- нарушение общения в семье,

- развитие познавательной сферы у детей дошкольного возраста,

- детские страхи,

- воспитание и развитие детей с РАС,

- взаимоотношения сиблингов,

- неусидчивость ребенка;

- подготовка к школе;

- внутрисемейные отношения;

- страхи ребенка.

• **Групповых консультаций – 12 шт.**

1	Беседа «Познавательное развитие ребёнка пяти лет».	Развитие познавательных процессов у ребёнка.	Родители детей пятилетнего возраста. 6 человек.	05.09.2022г.
2	Беседа «Особенности воспитания в семье ребёнка с РАС».	Укрепление детско-родительских отношений в семье.	Родители детей-инвалидов. 4 человека	13.09.2022г.
3	Беседа «Взаимодействие дошкольников с цифровыми технологиями: риски и возможности».	Развитие познавательных процессов у ребёнка.	Родители детей пятилетнего возраста. 9 человек.	19.09.2022г.
4	Беседа «Взаимодействие дошкольников с цифровыми технологиями: риски и возможности».	Развитие познавательных процессов у ребёнка.	Родители детей пятилетнего возраста. 6 человек.	02.11.2022г.
5	Беседа «Семья как система».	Укрепление детско-родительских	Родители детей-инвалидов и	20.09.2022г.

		отношений в семье.	детей с ОВЗ. 9 человек	
6	Беседа «Профилактика семейного насилия и жестокого обращения с детьми в семье».	Укрепление детско-родительских отношений в семье	Родители детей пятилетнего возраста. 11 человек.	06.03.2023г.
7	Беседа «Как услышать ребенка, пока он не стал «трудным»?»,	Укрепление детско-родительских отношений в семье	Родители, находящиеся в социально-опасном положении. 8 человек	10.03.2023г.
8	Беседа «Ребенок в коллективе сверстников».	Развитие эмоционально-личностной сферы у детей.	Родители детей-инвалидов и детей с ОВЗ. 7 человек	14.03.2022г.
9	Беседа «Семья как система».	Укрепление детско-родительских отношений в семье.	Родители, находящиеся в социально-опасном положении. 6 человек	03.04.2023г.
10	Беседа «Как услышать ребенка, пока он не стал «трудным»?».	Укрепление детско-родительских отношений в семье	Родители детей-инвалидов и детей с ОВЗ. 7 человек	04.04.2023г.
10	Беседа «Школьная тревожность и её преодоление».	Укрепление детско-родительских отношений в семье	Замещающие родители 3 человека	24.04.2023г.
11	Беседа «Школьная тревожность и её преодоление».	Укрепление детско-родительских отношений в семье	Родители, находящиеся в социально-опасном положении. 6 человек	11.05.2023г.
12	Занятие с элементами тренинга «Моя семья».	Укрепление детско-родительских отношений в семье.	Замещающие родители, родители детей-инвалидов. 7 человек	15.05.2023г.

- проведено групповых консультаций – 12шт.,  
охвачено родителей – 89 чел.

#### **4. Профилактическая работа.**

Проведено занятий всего: 19 шт.

Для учащихся - 12 шт.

Для педагогов – 1шт.

Для родителей – 6 шт.

**Для учащихся:**

<b>Характер проблемы</b>	<b>Количество занятий</b>	<b>Примечание</b>
Профилактика эмоционального напряжения у детей «Калейдоскоп эмоций», «Мир в котором я живу»	2	Дети младшего подросткового возраста
Профилактика нарушения общения «Из чего состоит дружба»	1	Дети младшего подросткового возраста
Профилактика эмоционального напряжения «Сила спокойствия»	1	Дети подросткового возраста
Профилактика нарушения общения «Дружи как супергерой»	1	Дети дошкольного возраста
Профилактика нарушения общения «В мире доброты»	1	Дети дошкольного возраста
Профориентационное занятие «Ответственный выбор»	1 занятие (24 человека)	В рамках недели психологии
«Из чего состоит дружба»	2 занятия (20 человек)	В рамках недели психологии
Семейные ценности	1 занятие (24 человека)	Школа №3 приказ от 24.03.23 №
Давайте знакомится	1 занятия (8 человек)	В рамках дневного лагеря «Путь к успеху»
Приумножь добро	1 занятие (15 человек)	В рамках Неделя психологии
Ответственный выбор	1 занятие (23 человека)	В рамках неделя психологии

**Для педагогов:**

<b>Характер проблемы</b>	<b>Количество занятий</b>	<b>Примечание</b>
Педагогическая сказка	1 занятие (13 человек)	В рамках Неделя психологии

**Для родителей:**

<b>Характер проблемы</b>	<b>Количество занятий</b>	<b>Примечание</b>
Профилактика асоциального поведения у детей: беседа «Профилактика семейного насилия и жестокого обращения с детьми в семье».	1	Родители детей дошкольного возраста
Профилактика асоциального поведения у детей: беседа «Как услышать ребенка, пока он не стал «трудным»?»,	1	Родители, находящиеся в социально-опасном положении.
Профилактика асоциального поведения у детей: беседа «Как услышать ребенка, пока он не стал «трудным»?»,	1	Родители детей-инвалидов и детей с ОВЗ.

Гармонизация детско-родительских отношений	1 (9 детей, 7 взрослых)  1 (7 взрослых, 10 детей)	Занятие с элементами тренинга «Я и мой ребенок»  Занятие с элементами тренинга «Я и моя семья»
Внутренняя сила	1 занятие (12 человек)	В рамках Неделя психологии
Моя семья	1 занятие (17)	В рамках День семьи

**4.1. Участие в работе ПМПк: нет.**

**5. Методическая работа:**

**5.1. Участие педагога в профессиональных конкурсах, фестивалях педагогического мастерства.**

№ п/п	Мероприятие	Уровень мероприятия	Дата	Результат (диплом, грамота, сертификат, свидетельство)
1	Открытый конкурс методических разработок	Региональный этап	1.02.2023 - 10.03.2023	Диплом II степени, педагог-психолог Фетисова Н.А.; Диплом II степени педагог-психолог Обрывина М.Е.
2	Региональная акция «Обними Маму»	Региональный этап	9.11.2022 - 30.11.2022	Благодарность за участие педагогов-психологов Фетисова Н.А., Обрывина М.Е.
3	Региональный конкурс эффективных практик психолого-педагогического сопровождения участников образовательного процесса «Радуга событий»	Региональный этап	1.09.2022 - 16.12.2022	Диплом I степени, педагог- психолог Обрывина М.Е.
4	Региональный этап Всероссийского конкурса профессионального мастерства «Педагог- психолог-2023»	Региональный этап	3.03.2023 - 28.03.2023	Диплом лауреата, педагог- психолог Обрывина М.Е.

**5.2. Участие педагогов в вебинарах, семинарах, конференциях, методических объединениях**

№ п/п	Мероприятие	Уровень меропри ятия	Тема	Форма участия	Место прове дения	Дата	Резул тат (сери фикат / свиде тельс тво)
----------	-------------	----------------------------	------	------------------	-------------------------	------	---



1	Районное методическое объединение педагогов-психологов	Муниципальный	Организационные аспекты психолого-педагогического сопровождения дошкольников и их родителей (законных представителей), находящихся в кризисном состоянии Принципы психолого-педагогического сопровождения дошкольников и их родителей (законных представителей), находящихся в кризисном состоянии	Выступление	ИМЦ	13.04.2023г	Фетисова Н.А.
2	Региональный слет педагогов «Стать примером»	Районный	Региональный слет педагогов Рязанской области «Стать примером»	Участие	Онлайн	3-5.03.2023	Сертификат участника, Фетисова Н.А., Обрывина М.Е.
3	Совещание профконсультантов Шиловского района	районный	Обсуждение годового плана «Дорожная карта» по профориентационной работе на 2022-2023 учебный год	Выступление	МБУ ДО Центр «Родник»	24.08.2022	Обрывина М.Е.
4	Совещание профконсультантов Шиловского района	районный	Современные подходы к профессиональной ориентации школьников.	Выступление	Плаформа ТЕЛЕМОСТ	23.11.2023	Обрывина М.Е.
5	III международная научно-практическая конференция с международным участием	Районный	«Разнообразие раннего детства. Современные формы сопровождения развития детей»	Проведение мастер-класса	Г. Рязань ГКУ РО «ЦПП МСП»	6 - 7.04.2023	Благодарность за участие, Обрывина М.Е.
6	Совещание профконсультантов Шиловского района	Районный	Алгоритм реализации проекта «ШОУ ПРОФЕССИЙ»	Выступление	Онлайн	12.04.2023	Обрывина М.Е.

### 5.3 Открытые занятия

№	Тема	Форма проведения	Дата	Место проведения
1	Занятие для детей дошкольного возраста «Животные весной»	Развивающее занятие	13.03.2023г	МБУ ДО Центр «Родник », педагог-психолог Фетисова Н.А.

### 5.4. Участие в инновационной деятельности:

Оказание услуг психолого-педагогической, методической и консультативной помощи родителям (законным представителям) детей и гражданам, желающим принять на воспитание в свои семьи детей, оставшихся без попечения родителей по проекту «Навстречу семье», который реализуется в рамках федерального проекта «Поддержка семей, имеющих детей» национального проекта «Образование».

### 5.4 Повышение квалификации:

№ п/п	Обучающая организация	Тема	Кол-во часов	Сроки	ФИО педагога
1	Московский государственный психолого-педагогический университет	«Организация деятельности педагога-психолога в системе дошкольного образования»	72	2022г.	Фетисова Н.А.
2	«Институт коррекционной педагогики Российской академии образования» г. Москва	«Современные подходы к организации дополнительного образования обучающихся с ОВЗ»	72	2022г.	Фетисова Н.А.
3	АНО «Санкт-Петербургский центр дополнительного профессионального образования» Всероссийский образовательный проект RAZVITUM	«Управление стрессом в профессиональной деятельности педагога»	16	25.03.2023	Обрывина М.Е.

### 6. Другие формы работы

- В течение учебного года продолжала работу Школа приёмных родителей. Прошли обучение и получили свидетельство об окончании ШПР в 2022-2023уч. году 4 человека.

#### • Мероприятия:

№ п/п	Название мероприятия	Цель проведения:	С кем проведено, кол-во чел.	Дата и место проведения
1	Психоло-педагогическое занятие с элементами тренинга «Радость общения»	Развитие коммуникативных качеств	Учащиеся 8-11 классов 40 человек	21.10.2022
2	Интеллектуальная игра «Битва умов»	Развитие познавательных и интеллектуальных	Воспитанники лагеря дневного пребывания	26.10.2022

		способностей	МБОУ «Шиловская СОШ №3», 20 чел	
3	Как колобок искал профессию	Популяризация рабочих профессий	Дети 5 лет (25 человек)	30-31.02-1.03.2023
4	В рамках дня эколят «В царстве Фауны и Флоры»	Обобщение и закрепление знаний детей об окружающей среде и культуре поведения на природе	Дети 5 лет (20 человек)	24.04.2023 – 25.04.2023
5	В рамках дня эколят Викторина «Эко-квиз»	Обобщение и закрепление знаний детей об окружающей среде и культуре поведения на природе	Учащиеся 5 класса (24 человека)	24.04.2023

### **7. Вывод.**

Анализируя проделанную работу видно, что необходимо активизировать профилактическую работу с родителями и профилактическую работу с детьми.

Разработать индивидуальную адаптированную дополнительную общеобразовательную общеразвивающую программу для детей с инвалидностью (с задержкой психического развития) 11-13 лет.

Разработать и проводить занятия по дополнительной общеобразовательной программе «Осознанный выбор» для подростков обучающихся ОГБПОУ «Шиловский агротехнологический техникум».

### **2.3.5. Логопедическое сопровождение**

Логопедическое сопровождение осуществляют учителя-логопеды Мишина Наталья Васильевна, Коровина Светлана Александровна.

Мишина Н.В. осуществляет свою работу в условиях логопункта на базе МБУ ДО Центр «Родник» по дополнительной общеобразовательной общеразвивающей программе «Преодоление недоразвития фонематической стороны речи у детей старшего дошкольного возраста».

Коровина С.А. ведет работу на базе Шиловского детского сада № 2. по дополнительной общеобразовательной общеразвивающей программе «Коррекционно-развивающая работа в старшей логопедической группе для детей с ОНР и ФФНР»

#### **Логопункт на базе МБУ ДО Центр «Родник»**

**Целями** деятельности в 2022-2023 учебном году являлось:

##### **1. Диагностика.**

**Цель диагностики:** выявить степень сформированности структурных основных компонентов речевой системы (связная речь, словарный запас, грамматический строй речи, звукопроизносительная сторона речи, фонематические процессы, слоговая структура слова), состояние общей и мелкой моторики, изучить психические процессы.

**Задачи:**

1. Выявить особенности и трудности в речевом развитии.
2. Определить структуру речевого дефекта.
3. Выбор программы, методик и технологий развивающего обучения с учетом структуры речевого дефекта и уровня интеллектуального развития.

#### 4. Поставить заключительный речевой диагноз.

Логопедическое обследование проводилось в начале, середине и конце учебного года.

При обследовании использовала методики, которые помогают выявить уровень развития учебных навыков, фонематических функций, психических процессов: памяти, внимания, мышления, воображения, умение ориентироваться на листе бумаги, исходное состояние мелкой моторики пальцев рук.

#### **Перечень методик логопедического обследования:**

В работе использовались:

- схемы логопедического обследования ребёнка с ОНР и ФФНР Г.А. Волковой,
- «Альбомы по развитию речи» Т.В. Володиной,
- «Альбом для логопедов» О.Б. Иншаковой,
- логопедические тесты Е. Косинова,
- тесты на интеллектуальное развитие ребёнка Ю.Соколова,
- «Цветной демонстрационный материал» В.В. Коноваленко, С.В. Коноваленко и т.д.

На основании результатов углубленного логопедического обследования всех компонентов речи, на логопедический пункт в начале учебного года были зачислены 42 ребенка

#### **Информационная справка.**

Учебный год	Кол-во детей, посещающих логопункт	мальчики	девочки	Дошкольник и от 5 до 7 лет.	Школьники от 7 до 12 лет
2020-2021	42	28	14	38	4
2021-2022	44	26	18	39	5
2022-2023	43	23	20	38	5

Из таблицы видно, что анализ реальной ситуации, что количество детей, имеющих отклонения в речевом развитии, неуклонно растет.

В ходе диагностики у детей были выявлены следующие нарушения речи:

<b>Нарушения речи</b>	<b>Количество детей</b>
ФФНР	6
ФФНР + дизартрический компонент	17
ФФНР + лексико-грамматические нарушения	2
ФНР	12
ОНР (3-й уровень речевого развития)	6

С результатами диагностики были ознакомлены педагоги и родители.

На основании полученных результатов были составлены: перспективный и календарный планы коррекционно-развивающей работы с детьми, индивидуальная программа коррекции на каждого ребёнка.

## **2. Консультирование.**

В консультативной деятельности ставились и решались следующие задачи:

- оказание помощи воспитателям в выборе методов для осуществления логопедической работы;
- разработка конкретных рекомендаций по оказанию помощи, направленной на преодоление логопедических проблем, возникающих у участников образовательного процесса.

В течение 2020-2021 учебного года было проведено 42 консультаций, из них:

- с родителями – 42 (очно - 42),

Темы индивидуальных консультаций:

- Артикуляционная гимнастика.
- Выполнение логопедического домашнего задания.
- Основные этапы нормального речевого развития ребёнка.
- Проявление заикания у детей.
- Речевые игры.
- Особенный ребенок в семье.

Темы групповых консультаций:

- Играем со звуками.
- Игры для развития внимания.
- Дизартрия – что это?
- Взаимосвязь логопеда и семьи.
- Развиваем речь ребенка с рождения.

В ходе консультирования обозначались проблемы речевого развития, давались конкретные рекомендации по коррекции выявленных проблем, предоставлялась методическая литература для повышения логопедической компетентности и для грамотной организации коррекционно-развивающей работы с ребёнком.

## **3. Коррекционно-развивающая и профилактическая работа с детьми.**

**Задачи коррекционно-развивающей работы:**

- развивать фонематическое восприятие и слух;
- развивать органы артикуляционного аппарата;
- развивать дыхание;
- развивать связную речь;
- обогащать словарь;
- совершенствовать грамматический строй речи;
- вызвать звук;
- автоматизировать звук;
- дифференцировать звук;
- развить психические функции;
- развить мелкую моторику;
- совершенствовать навыки чтения;
- коррекция дисграфии.

Продолжительность индивидуальных занятий 15-20 мин.

На индивидуальных занятиях проводились:

- пальчиковая и артикуляционная гимнастика;
- постановка или автоматизация (или дифференциация) нарушенных звуков;
- упражнение по развитию дыхания;
- игры на развитие психических процессов;
- работа над связной речью;
- упражнения по развитию фонематических процессов;
- работа по преодолению аграмматизмов при словообразовании и словоизменении.

Подгрупповые занятия проводились 2 раза в неделю.  
Продолжительность подгрупповых занятий 30 - 40 мин.

Для достижения поставленной цели, каждое подгрупповое занятие имело следующую структуру:

- артикуляционная гимнастика,
- дыхательная гимнастика,
- развивающие упражнения,
- пальчиковая гимнастика,
- развивающие упражнения,
- итог занятия.

Эффективность проведённой коррекционно - развивающей работы была отслежена в ходе диагностического исследования. Обобщающие результаты проведённых исследований представлены в таблице № 1.

### Обследование речевого развития детей на начало и конец 2022—2023 учебного года.

Таблица №1

Обобщающие результаты проведённых исследований.

Уровни развития	Звукопроизношение		Фонематические процессы		Лексика		Грамматический строй речи		Связная речь		Мелкая моторика	
	н	к	н	к	н	к	н	к	н	к	н	к
Высокий		32%		75%		68%		60%		60%		80%
Средний	40%	56%	4%	16%	28%	20%	12%	28%	12%	28%	12%	8%
Низкий	60%	12%	96%	9%	72%	12%	88%	12%	88%	12%	88%	12%

Для большей достоверности и наглядности я сравнила данные двух обследований (на начало и конец учебного года, сопоставила показатели диагностики уровня речи до проведения коррекционной работы и после нее. В таблице видно, что дети, находившиеся на высоком уровне развития речи, по окончании обследования показали те же результаты. Дети, находящиеся на низком уровне, повысили результаты, и перешли на средний уровень развития речи, а дети со средним уровнем поднялись на высокий уровень. По результатам этих данных я пришла к выводу о том, что уровень развития речи некоторых детей хотя и не достиг возрастной нормы, но все-таки повысил качественную результативность. Без улучшений детей нет.

Значительно улучшилось звукопроизношение, грамматический строй речи, пространственная ориентировка, артикуляционная моторика, мелкая моторика.

Вывод: за 2022-2023 учебный год из общего числа детей (43 чел.), показали высокий уровень речевого развития 26 чел. Результаты коррекционно–развивающей работы следующие: 11 чел. – положительная динамика, 6 чел. – продолжают занятия.

#### 4. Методическая работа

4.1. Участие педагога в профессиональных конкурсах, фестивалях педагогического мастерства.

№ п/п	Мероприятие	Уровень мероприятия	Дата	Результат (диплом, грамота, сертификат, свидетельство)
1.	Конкурс профессионального мастерства «Учитель-дефектолог России 2023» в номинации «Логопед года».	региональный	2023 год	Сертификат участника

4.2. Участие в инновационной деятельности:

4.3. Повышение квалификации:

№ п/п	Обучающая организация	Тема	Кол-во часов	Сроки
1.	ЧОУ ДПО «Логопед Профи»	Совместная игра и сюжетное рисование как методы коррекционной работы с аутичными детьми.	4 часа	13.09.2022, Мишина Н.В.
2.	ЧОУ ДПО «Логопед Профи»	Обзор и применение в практике логопеда самых эффективных методик и пособий.	4 часа	06.09.2022 Мишина Н.В.
3.	ЧОУ ДПО «Логопед Профи»	Онлайн-занятие от А до Я: структурно, интересно, эффективно.	4 часа	07.09.2022 Мишина Н.В.
4.	ЧОУ ДПО «Логопед Профи»	Универсальная система первичного логопедического обследования.	4 часа	21.09.2022 Мишина Н.В.
5.	ЧОУ ДПО «Логопед Профи»	Диагностика дошкольника и мониторинг под ключ.	4 часа	13.09.2022 Мишина Н.В.

#### 5. Вывод.

Дополнительная общеобразовательная программа социально-педагогической направленности «Преодоление недоразвития фонематической стороны речи у детей старшего дошкольного возраста», разработана мной на основе программы коррекционно - развивающей работы в логопедической группе детского сада для детей с общим недоразвитием речи Н.В. Нищевой и программы Филичевой Т.Б., Чиркиной Г.В. «Воспитание и обучение детей с фонетико-фонематическим недоразвитием» и успешно реализуется.

Основной формой организации коррекционно-логопедической работы являются индивидуальные занятия. Подгрупповые занятия организуются по мере необходимости на определенных этапах логопедической работы.

Специфика работы с детьми - сочетание дифференцированного артикуляционного массажа с гимнастикой, работа над дыханием и голосообразованием, а также такие приемы, как обучение игре, включение игры-драматизации при формировании пространственно-временных представлений.

Ведется работа с детьми ОВЗ и детьми-инвалидами по дополнительной общеобразовательной общеразвивающей программе «Логопедическое сопровождение детей с расстройствами аутистического спектра». Разработаны индивидуальные образовательные маршруты для детей, имеющих патологии (слабослышащие, ЗПР, ТНР, ДЦП).

В работе используются компьютерный программно-методический комплекс «Коррекция и развитие речи детей 4-8 лет», компьютерная развивающая коррекционная методика с видеобиоуправлением «Буквы. Цифры. Цвет», компьютерная экспресс-диагностика «Логоблиц».

В результате внутреннего мониторинга наблюдается позитивная динамика развития учащихся. Она составляет более 50% от общего количества детей с нарушением речи. На занятиях использую здоровьесберегающие технологии, что приводит к повышению работоспособности ребенка.

на базе Шиловского детского сада № 2.

### **6. Перспектива.**

Цель и задачи на следующий учебный год:

Цель – формирование воспитательной среды, способствующей максимально полному раскрытию потенциальных речевых возможностей детей, предупреждению и преодолению трудностей в их речевом развитии.

Задачи:

- диагностическая – динамическое наблюдение и педагогический контроль за состоянием речи детей, раннее распознавание и выявление неблагоприятных тенденций, задержек и недостатков в ее развитии и правильная классификация;
- профилактическая;
- коррекционная – своевременное полное или частичное устранение (сглаживание) имеющихся у детей недостатков речи;
- консультативная – привлечение родителей и педагогов к активному участию в коррекционном процессе по преодолению речевых дефектов у детей; создание условий для сознательного включения родителей в коррекционный процесс.

### **2.3.6. Волонтерская деятельность**

Распоряжением администрации муниципального образования - Шиловский муниципальный район Рязанской области №235 от 29.06.2018 на базе Центра "Родник" создан ресурсный центр поддержки добровольчества на территории Шиловского муниципального района Рязанской области. Руководителем центра назначена-педагог дополнительного образования Насонова Е.А.

В 2022-2023 учебном году на территории Шиловского муниципального района функционирует 21 волонтерский отряд:

**17 школьных отрядов:** "Рот-фронт"- Шиловская СОШ №1; "Весна"- Шиловская СОШ№2; "Мы вместе"- Шиловская СОШ№3; "Радуга добра"- Краснохолмская ООШ; "Патриот"- Прибрежненская ООШ;"Волонтеры"- Ерахтурская СОШ; "Спектр"- Борковская СОШ; "Рука помощи"- Желудёвская СОШ им. Героя РФ И.В. Филькина; "Доброе сердце"- Инякинская СОШ;"Молодёжь 21 века"- Мосоловская СОШ;"Дорогою добра"- Лесновская СОШ;"Радуга"- Санская ООШ; "Открытые сердца"- Занино-Починковская СОШ;"Лесовичок"- Занино-Починковская СОШ; «Добродел»- Задубровская ООШ ; «Доброе сердце»- Тимошкинская ООШ. **Дополнительное образование:** "По зову сердца"- Центр "Родник"; "Лесновские Донцы"- Лесновский ДДТ.

Численность учащихся- 292 человека



**Среднее специальное образование:** "ШАТ"- Шиловский агротехнологогический техникум. (123 человека)

**«Серебряное» добровольчество:** отряд «Территория добра»- ГБУ РО «Шиловский КЦСОН». (14 человек)

Всего волонтеров в 2022-2023 учебном году- 429 человек.

Ресурсным центром поддержки добровольчества за 2022-2023 учебный год выдано- 28 личных книжек волонтера.

Основные конкурсы и мероприятия по развитию добровольчества в Шиловском районе:

№	Мероприятие	Название	Кол-во участников
1	Конкурсы в сфере добровольчества	Международная Премия «МЫВМЕСТЕ»	10
		Региональный конкурс «Марафон добрых дел-2023».	6
		Муниципальный этап регионального волонтерского конкурса «Марафон добрых дел-2022».	15
2	Добровольческие слеты	Слет добровольцев Рязанской области для студентов	2
		Слет юных добровольцев Рязанской области-2022	6
		Областной слет Волонтеров Победы «Наследники Победы»	4
		Районный онлайн-слет волонтеров Шиловского района.	70
4	Курсы в сфере добровольчества	ОГБУ ДПО «РИРО». Тема: Организатор добровольческой деятельности. Эффективные коммуникации.	2
		Онлайн-курс для волонтеров проекта «Голосование за благоустройство общественных пространств» на платформе университет.добро.рф	32
5	Форумы и семинары по добровольчеству	1. Форум для руководителей и сотрудников ресурсных центров поддержки добровольчества	1

		ЦФО, г.Орел 2. V Форум добровольцев Рязанской области	5
6	Добровольческие мероприятия и акции в Шиловском районе	<ul style="list-style-type: none"> <li>- Акция «Помоги ветерану»</li> <li>- Акция «Это нужно живым» (уборка памятников, обелисков в течение года)</li> <li>- Социальный проект «Университет третьего возраста»</li> <li>- Социальный проект «Радость в конверте» (сотрудничество с Социально-реабилитационным центром для несовершеннолетних)</li> <li>- «Кросс нации-2022»</li> <li>- Акция «Поздравительная открытка» ко Дню пожилого человека</li> <li>- Акция «Поздравительная открытка» ко Дню учителя</li> <li>- Акция «От сердца к сердцу»</li> <li>- Акция «Подари детям праздник»</li> <li>- Акция «Подари книгу»</li> <li>- Развлекательное мероприятие «Масленица» в социально-реабилитационном центре для несовершеннолетних</li> <li>- Акция «Стоп ВИЧ/СПИД»</li> <li>- Акция «Снежный десант»</li> <li>- Акция «Блокадный хлеб»</li> <li>- Игра «Объединяющая народы»</li> <li>- Мероприятия, посвящённые 8 марта.</li> <li>- Мероприятия, посвящённые 23 февраля.</li> <li>- Лыжня здоровья, лыжня России</li> <li>- Акция «Весенняя неделя добра»</li> <li>- Игра «Космос рядом»</li> <li>- Акция «Георгиевская ленточка»</li> <li>- Акция «День работника СМП»</li> <li>- Акция «Окопная свеча»</li> <li>- Волонтерское сопровождение проекта</li> </ul>	

		<p>«Формирование комфортной городской среды»</p> <ul style="list-style-type: none"> <li>-Акция «МыВместе» (сбор гуманитарной помощи участникам СВО)</li> <li>-Акция «Поздравь ветерана!»</li> <li>-Акция «Сад Памяти»</li> <li>-мероприятие «Игры сельской молодежи»</li> <li>-Акция «Ленточка триколор» ко Дню России</li> <li>- 1 июня, Международный день защиты детей.</li> <li>- Акция «Добровольцы-детям»</li> <li>-Акция «Лето без табачного дыма»</li> </ul>	
--	--	--	--

#### **Ожидаемые результаты**

- увеличение количества граждан, вовлеченных в добровольческую деятельность;
- расширение масштабов межсекторного и межведомственного взаимодействия и сотрудничества в сфере добровольчества (волонтерства);
- повышение эффективности реализуемых добровольческих (волонтерских) программ;
- расширение участия добровольцев (волонтеров) в оказании услуг в социальной сфере различным категориям и группам населения;
- увеличение вклада добровольческих (волонтерских) организаций в решение актуальных социальных задач;
- рост поддержки добровольчества (волонтерства) в обществе и расширение участия граждан и организаций в добровольческой (волонтерской) деятельности.

#### **2.3.7 Воспитательная работа**

Основными направлениями воспитательной работы в 2022-2023 учебном году являлись:

##### **1. Воспитание в семье.**

Каждая семья требует индивидуального подхода в решении тех или иных проблем. Виды и формы работы с семьями разнообразны. Одни направлены на поддержание стабильности: индивидуальный патронаж, семейная терапия. Другие связаны с социальным развитием: трудотерапия, самовоспитание, саморазвитие.

Анализируя проведенную работу, на следующий учебный год планируется:

- расширение информационно-методической базы воспитательной деятельности семьи, обеспечение повышения компетентности родителей в области воспитания (разработка рекомендаций специальной методической литературы о воспитании детей в семье, организация семейных клубных объединений по интересам);
- усиление взаимодействия Центра с образовательными учреждениями, организациями других ведомств по работе с семьей.

##### **2. Формирование духовно-нравственного мира, гражданско-патриотического воспитания детей.**

В 2022-2023 уч. году воспитательная работа велась по следующим направлениям:

- формирование у детей правильной гражданской позиции;
- нравственное воспитание детей;
- формирование у детей бережного отношения к своему здоровью;
- экологическое воспитание;

-формирование интереса к культурному и историческому прошлому России и своего края.

Педагоги и воспитанники Центра приняли участие в мероприятиях разного уровня, это:

- Всероссийский исторический диктант на тему событий Великой Отечественной войны «Диктант Победы»;
- Всероссийский День бега «Кросс нации»;
- веселые старты РДШ;
- спортивный фестиваль РДШ;
- слет руководителей и активистов первичных отделений РДШ, посвященный Дню рождения РДШ;
- слет добровольцев Шиловского района;
- муниципальный этап Всероссийского проекта Лучшая команда РДШ»;
- фестиваль «Новогодняя отурьтка»;
- муниципальный конкурс «Мастерская Деда Мороза»;
- благотворительная акция «Подари детям праздник»;
- добровольческая акция «Весенняя неделя добра»;
- Всероссийская акция «Будь здоров!»;
- Всероссийская акция «Коробка счастья»;
- Всероссийская акция «Подари книгу»;
- социальная акция «Километр красоты»;
- муниципальный конкурс рисунков и изделий декоративно-прикладного творчества «Пешеход. Пассажир. Водитель»;
- месячник антинаркотической направленности «Вместе против наркотиков»;
- научно-практическая конференция школьников «Открытие»;
- Всероссийская массовая лыжная гонка «Лыжня России»

Было проведено много традиционных мероприятий:

- акция «От сердца к сердцу» в рамках Международного дня инвалида;
- благотворительная акция «Добровольцы-детям»;
- муниципальный этап волонтерского конкурса «Марафон добрых дел»;
- социальная акция «Цени свою жизнь»;
- муниципальный этап регионального конкурса «Лидер XXI века»;
- праздничная программа в рамках Дня защиты детей «Подари улыбку миру»;

С целью обучения детей правильно вести себя во время чрезвычайных ситуаций были проведены:

- тренировки эвакуации из здания детей и педагогов;
- тематические беседы, игры, викторины по правилам пожарной безопасности, антитеррористической защиты в объединениях дополнительного образования.

#### ***2.4. Художественная направленность***

Приоритетами художественного направления являются: воспитание художественной культуры воспитанников, удовлетворение постоянно изменяющихся индивидуальных социокультурных и образовательных потребностей детей и подростков.

В этом учебном году в Центре функционировало 11 объединений дополнительного образования художественной направленности. В них занималось 233 детей, это 51 % от общего количества детей, посещающих МБУ ДО Центр «Родник».

В данной направленности работают 3 педагога дополнительного образования по дополнительным образовательным программам.

Содержание дополнительных общеобразовательных программ художественной направленности предполагает решение следующих задач:

- раскрытие истоков народного творчества и роли декоративно-прикладного творчества в жизни общества;
- развитие художественно-творческих способностей учащихся;

-обучение воспитанников навыкам и приемам художественной обработке материалов разных видов.

Ежегодно для отслеживания образовательного уровня обучающихся педагоги дополнительного образования проводят диагностику образовательного уровня (ЗУН) обучающихся. Результат оценки ЗУН в 2022-2023 учебном году показал:

- 0 % обучающихся соответствуют первому уровню теоретической и практической подготовки;
- 11,2 % обучающихся соответствуют среднему уровню теоретической и практической подготовки (выполняют работы с небольшими технологическими дефектами, но результат соответствует уровню, выполняют работу с помощью педагога и в основном по образцам);
- 88,8 % обучающихся соответствуют высокому уровню теоретической и практической подготовки. Дети овладели практически всеми умениями и навыками, предусмотренными программой, работают с оборудованием самостоятельно, выполняют практические занятия с элементами творчества.

Результаты **диагностики личностных качеств** учащихся в 2022-2023 учебном году показал:

- 0 % обучающихся относятся к первой группе мотивов поведения личности, а именно несколько безразличны, не уверены, эмоционально скрытны.
- 10,9 % обучающихся имеют мотивы поведения с положительной направленностью. Они обладают позитивным самоутверждением, дружелюбны, солидарны в делах, готовы прийти на помощь друг к другу. Для них характерны гордость, пассивное осуждение норм нравственности.
- 89,1 % обучающихся относятся к третьей группе поведения, а именно, имеют ярко выраженные положительные мотивы: убежденность, совесть, коллективизм, высокий уровень самосознания, самокритичны, активное осуждение норм нравственности.

Все объединения художественной направленности приняли участие не только в районных, областных выставках и конкурсах детского художественного мастерства, но и во Всероссийских конкурсах детского рисунка и прикладного творчества.

Победителями стали в муниципальных конкурсах – 5 человек (9,4%), в областных конкурсах 17 человек (32,1%), во Всероссийских конкурсах – 31 человека (58,5%) от числа принимавших участие в конкурсах, всего приняли участие в конкурсах 53 чел. (23 %) от числа детей, посещающих объединения этого направления.

## ***2.5. Результативность деятельности Центра «Родник» за 2022 - 2023 учебный год:***

### ***Заслуги Центра:***

- **Серебряный сертификат соответствия**, выданный системой добровольной сертификации информационных технологий (ССИТ) за образовательные услуги детского учреждения социальной направленности, соответствующие требованиям «Серебряного сертификата», октябрь 2022 г.

### ***Заслуги педагогов и обучающихся.***

#### ***Педагоги:***

- **Бычкова С.В.** – **Серебряный сертификат соответствия**, выданный системой добровольной сертификации информационных технологий (ССИТ), октябрь 2022 г.;
- диплом лауреата I степени областного конкурса профессионального мастерства «Мастерами славится Россия, мастерами славится Рязань»;

- **Евтихина М.А.**- диплом победителя областного конкурса декоративно-прикладного творчества «Природа глазами души» в номинации «Педагоги», апрель 2023 г.;
- **Бронзовый сертификат соответствия**, выданный системой добровольной сертификации информационных технологий (ССИТ), октябрь 2022 г.;
- диплом лауреата II степени областного конкурса профессионального мастерства «Мастерами славится Россия, мастерами славится Рязань»;
- **Минаева Ю.Е.**- диплом I степени открытого конкурса педагогических проектов «Педагогические вдохновения» в номинации «Социальный проект», 2022 г.;
- Почетная грамота управления образования администрации муниципального образования – Шиловский муниципальный район за активную жизненную позицию, социально-значимую общественную и волонтерскую деятельность в Шиловском муниципальном районе, 2022 г.;
- Благодарность Председателя Совета РРДОО «Лист» за помощь в организации и проведении региональной игровой программы «Онлайн-проект»;
- Диплом II степени открытого конкурса методических разработок в номинации «Патриотическое воспитание», 2023 г.;
- **Мишина Н.В.**- Благодарственное письмо администрации муниципального образования – Шиловский муниципальный район, октябрь 2022 г.;
- **Насонова Е.А.** — диплом III степени открытого конкурса педагогических проектов «Педагогические вдохновения» в номинации «Социальный проект», 2022 г.;
- Почетная грамота управления образования администрации муниципального образования – Шиловский муниципальный район за активную жизненную позицию, социально-значимую общественную и волонтерскую деятельность в Шиловском муниципальном районе, 2022 г.;
- Диплом II степени открытого конкурса методических разработок в номинации «Продвижение волонтерства и добровольчества», 2023 г.;
- Благодарность Главы администрации муниципального образования – Шиловский муниципальный район за активное участие в организации деятельности школьных волонтерских отрядов Шиловского района Рязанской области, 2022 г.;
- **Обрыввина М.Е.** – Диплом II степени победителю регионального конкурса эффективных практик психолого-педагогического сопровождения участников образовательного процесса «Радуга событий», 2022 г.;
- Диплом II степени открытого конкурса методических разработок в номинации «Маршруты профориентации», 2023 г.;
- Диплом лауреата регионального этапа Всероссийского конкурса профессионального мастерства «Педагог-психолог России-2023», март 2023 г.;
- Благодарность ГКУ РО «Центр психолого-педагогической, медицинской и социальной помощи» за проведение мастер-класса на III межрегиональной научно-практической конференции с международным участием «Разнообразие раннего детства. Современные формы сопровождения развития детей», апрель 2023 г.;
- **Петрова Г.Е.** - **Бронзовый сертификат соответствия**, выданный системой добровольной сертификации информационных технологий (ССИТ), октябрь 2022 г.;
- диплом лауреата I степени областного конкурса профессионального мастерства «Мастерами славится Россия, мастерами славится Рязань»;
- **Фетисова Н.А.** - Диплом II степени открытого конкурса методических разработок в номинации «Модели профилактики», 2023 г.

**Обучающиеся Центра:**

№ п/п	Организаторы конкурса	Название конкурса	Результаты конкурса
1	Система добровольной сертификации информационных технологий «ССИТ» (зарегистрирована Госстандартом России в соответствии с Законом Российской Федерации "О сертификации продукции и услуг")	<p><b>Всероссийский детско-юношеский конкурс рисунка и прикладного творчества «В гостях на других планетах»</b></p>	<p><b>Победителями стали:</b></p> <ul style="list-style-type: none"> <li>• <b><u>Российская Федерация</u></b></li> </ul> <p><b><u>3 место (9-10 лет) Митькова Ксения</u></b>, руководитель Бычкова С.В.</p> <ul style="list-style-type: none"> <li>• <b><u>ЦФО</u></b></li> </ul> <p><b><u>3 место (9-10 лет) Обскова Алена</u></b>, руководитель Петрова Г.Е.</p>
		<p><b>Всероссийский детско-юношеский конкурс рисунка и прикладного творчества «Мир насекомых»</b></p>	<p><b>Победителями стали:</b></p> <ul style="list-style-type: none"> <li>• <b><u>Российская Федерация</u></b></li> </ul> <p><b><u>3 место (9-10 лет) Рябченкова Евгения</u></b>, руководитель Бычкова С.В.</p>
		<p><b>Всероссийский детско-юношеский конкурс рисунка и прикладного творчества «Осень-2022»</b></p>	<ul style="list-style-type: none"> <li>• <b><u>Российская Федерация</u></b></li> </ul> <p><b><u>2 место (7-8 лет) Коняев Андрей</u></b>, руководитель Бычкова С.В.</p> <ul style="list-style-type: none"> <li>• <b><u>Центральный Федеральный округ</u></b></li> </ul> <p><b><u>1 место (7-8 лет) Питиримова Мария</u></b>, руководитель Бычкова С.В.</p> <ul style="list-style-type: none"> <li>• <b><u>Рязанская область</u></b></li> </ul> <p><b><u>1 место (7-8 лет) Рябченкова Евгения</u></b>, руководитель Бычкова С.В.</p> <p><b><u>2 место (9-10 лет) Филаретова Арина</u></b>, руководитель Евтихина М.А.</p>
		<p><b>Всероссийский детско-юношеский конкурс рисунка и прикладного творчества «Наши любимые хвостолыпы»</b></p>	<ul style="list-style-type: none"> <li>• <b><u>Рязанская область</u></b></li> </ul> <p><b><u>1 место (6 лет) Крнилова Василиса</u></b>, руководитель Бычкова С.В.</p> <p><b><u>1 место (7-8 лет) Лян Мирослава</u></b>, руководитель Бычкова С.В.</p> <p><b><u>1 место (9-10 лет) Роже Ева</u></b>, руководитель Евтихина М.А.</p> <p><b><u>1 место (13-15 лет) Насонова Софья</u></b>, руководитель Петрова Г.Е.</p> <p><b><u>2 место (7-8 лет) Филаретова Дарья</u></b>, руководитель Петрова Г.Е.</p> <p><b><u>2 место (9-10 лет) Миколюк</u></b></p>

			<p><i>Анжела</i>, руководитель Евтихина М.А.</p> <p><b><u>2 место</u></b> (11-12 лет) <i>Изранцева Софья</i>, руководитель Евтихина М.А.</p> <p><b><u>3 место</u></b> (11-12 лет) <i>Слепухин Денис</i>, руководитель Евтихина М.А.</p>
		<p>Всероссийский детско-юношеский конкурс рисунка и прикладного творчества «Карабас-Барабас»</p>	<p>• <b><u>Центральный Федеральный округ</u></b></p> <p><b><u>1 место</u></b> (9-10 лет) <i>Цветкова Ольга, Питиримова Мария</i> руководитель Бычкова С.В.</p>
		<p>Всероссийский детско-юношеский конкурс рисунка и прикладного творчества «Герои нашего времени в белых халатах»</p>	<p>• <b><u>Российская Федерация</u></b></p> <p><b><u>1 место</u></b> (9-10 лет) <i>Луканькина Мария</i>, руководитель Бычкова С.В.</p>
		<p>Всероссийский детско-юношеский конкурс рисунка и прикладного творчества «Волшебница зима-2023»</p>	<p>Победителями стали:</p> <ul style="list-style-type: none"> <li>• <b><u>Российская Федерация</u></b></li> <li><b><u>1-е место</u></b> (7-8 лет) <i>Емельянова Екатерина</i>, руководитель Бычкова С.В.</li> <li>• <b><u>Центральный Федеральный округ</u></b></li> <li><b><u>1-е место</u></b> (7-8 лет) <i>Питиримова Мария</i>, руководитель Бычкова С.В.</li> <li>• <b><u>Рязанская область</u></b></li> <li><b><u>1-е место</u></b> (9-10 лет) <i>Рябченкова Евгения</i>, руководитель Бычкова С.В.</li> <li><b><u>2-е место</u></b> (11-12 лет) <i>Сидоров Илья</i>, руководитель Евтихина М.А.</li> <li><b><u>3-е место</u></b> (11-12 лет) <i>Барановская Полина</i>, руководитель Бычкова С.В.</li> <li>• <b><u>Шиловский район</u></b></li> <li><b><u>1-е место</u></b> (9-10 лет) <i>Сальцын Роман</i>, руководитель Евтихина М.А.</li> </ul>



			<p><b>2-е место (11-12 лет) Сидоров Илья</b>, руководитель Евтихина М.А.</p>
	<p><b>Всероссийский детско-юношеский конкурс рисунка и прикладного творчества «Для мамы, для бабушки, для сестренки-2023»</b></p>		<ul style="list-style-type: none"> <li>• <b><u>Центральный Федеральный округ</u></b>  <b>3-е место (9-10 лет) Рябченкова Евгения</b>, руководитель Бычкова С.В.</li> <li>• <b><u>Рязанская область</u></b>  <b>1-е место (13-15 лет) Курнухина Мария</b>, руководитель Петрова Г.Е.  <b>2-е место (7-8 лет) Емельянова Екатерина</b>, руководитель Бычкова С.В.  <b>2-е место (11-12 лет) Кошеварова Софья</b>, руководитель Петрова Г.Е.  <b>3-е место (7-8 лет) Питуримова Мария</b>, руководитель Бычкова С.В.</li> <li><b><u>Шиловский район</u></b>  <b>1-е место (7-8 лет) Трусова Ангелина</b>, руководитель Бычкова С.В.  <b>1-е место (11-12 лет) Шмелева Кристина</b>, руководитель Бычкова С.В.  <b>2-е место (7-8 лет) Кондрашкина Ангелина</b>, руководитель Бычкова С.В.</li> </ul>
	<p><b>Всероссийский детско-юношеский конкурс рисунка и прикладного творчества «Для папы, для деда, для братика-2023»</b></p>		<p><b>Победителями стали:</b></p> <ul style="list-style-type: none"> <li>• <b><u>Рязанская область</u></b>  <b>1-е место (7-8 лет) Трусова Ангелина</b>, руководитель Бычкова С.В.  <b>1-е место (9-10 лет) Обскова Алена</b>, руководитель Петрова Г.Е.  <b>2-е место (7-8 лет) Кокорин Роман</b>, руководитель Бычкова С.В.</li> </ul>
	<p><b>Всероссийский детско-юношеский конкурс рисунка и прикладного творчества «Кино в космосе»</b></p>		<ul style="list-style-type: none"> <li>• <b><u>Российская Федерация</u></b>  <b>1 место (6 лет) Коняева Анна</b>, руководитель Бычкова С.В.</li> <li>• <b><u>Центральный Федеральный округ</u></b>  <b>1 место (6 лет) Москвичев Матвей</b>, руководитель Бычкова С.В.</li> </ul>

			<p>С.В.</p> <ul style="list-style-type: none"> <li><b><u>Рязанская область</u></b></li> </ul> <p><b><u>1-е место (7-8 лет) Филаретова Дарья</u></b>, руководитель Петрова Г.Е.</p>
		<p><b>Всероссийский детско-юношеский конкурс рисунка и прикладного творчества «Моя Родина-2023»</b></p>	<ul style="list-style-type: none"> <li><b><u>Рязанская область</u></b></li> </ul> <p><b><u>1-е место (7-8 лет) Трусова Ангелина</u></b>, руководитель Бычкова С.В.</p> <p><b><u>2-е место (7-8 лет) Лян Мирослава</u></b>, руководитель Бычкова С.В.</p> <p><b><u>1-е место (9-10 лет) Цветкова Ольга</u></b>, руководитель Бычкова С.В.</p>
2	Академия развития творчества «Арт-талант»	Всероссийский творческий конкурс «В гостях у Осени»	<p><b><u>Номинация «Декоративно-прикладное творчество»</u></b></p> <p><b><u>1 место Горшков Михаил</u></b>, руководитель Евтихина М.А.</p>
3	Министерство образования и молодежной политики Рязанской области	Областной фестиваль творчества «Сила народа в его традициях»	<p><b>Конкурс декоративно-прикладного творчества «Город Мастеров»:</b></p> <ul style="list-style-type: none"> <li>- номинация «Авторская игрушка»: <ul style="list-style-type: none"> <li><b><u>Диплом III степени Обскова Алена</u></b>, руководитель Петрова Г.Е.;</li> </ul> </li> <li>- номинация «Народная игрушка, коллекция игрушек»: <ul style="list-style-type: none"> <li><b><u>Диплом II степени Миколук Анжела</u></b>, руководитель Евтихина М.А.</li> <li><b><u>Диплом II степени Сидоров Илья</u></b>, руководитель Евтихина М.А.</li> <li><b><u>Лауреат II степени Трусова Ангелина</u></b>, руководитель Евтихина М.А.</li> <li><b><u>Лауреат II степени Савостикова Елизавета</u></b>, руководитель Евтихина М.А.</li> <li><b><u>Лауреат II степени Васильев Вячеслав</u></b>, руководитель Евтихина М.А.</li> <li><b><u>Диплом «За творческий подход» Трусова Ангелина</u></b>, руководитель Евтихина М.А.</li> </ul> </li> <li>- номинация «Самовар»:</li> <li>- <b><u>Диплом «За творческий подход» Трусова Ангелина</u></b>, руководитель Бычкова С.В.</li> </ul>

		<p><b>Межрегиональный фестиваль творчества «Новогодний фейерверк»</b></p>	<p>- <b><u>Диплом «За творческий подход»</u> Обскова Алена</b>, руководитель Петрова Г.Е.  - <b><u>Диплом «За творческий подход»</u> Барановская Полина</b>, руководитель Бычкова С.В.</p>
		<p><b>Областной конкурс декоративно-прикладного детского творчества «Природа глазами души»</b></p>	<p><b><u>1 место</u></b> (7-10 лет) в номинации «Бисероплетение» <b>Рябченкова Евгения</b>, руководитель Бычкова С.В.  <b><u>3 место</u></b> (7-10 лет) в номинации «Бисероплетение» <b>Питиримова Мария</b>, руководитель Бычкова С.В.  <b><u>2 место</u></b> (7-10 лет) в номинации «Работа с природным материалом» <b>Козлов Владимир</b>, руководитель Евтихина М.А.  <b><u>2 место</u></b> (7-10 лет) в номинации «Лепка» <b>Савостикова Елизавета</b>, руководитель Евтихина М.А.  <b><u>2 место</u></b> (7-10 лет) в номинации «Рисунок» <b>Трусова Ангелина</b>, руководитель Евтихина М.А.  <b><u>3 место</u></b> (7-10 лет) в номинации «Рисунок», <b>Кондрашкина Анжелика</b> руководитель Евтихина М.А.  <b><u>1 место</u></b> (15-18 лет) в номинации «Резервы» <b>Горшков Михаил</b>, руководитель Евтихина М.А.</p>
4	Муниципальное образование – Шиловский муниципальный район, управление образования администрации Муниципального образования – Шиловский муниципальный район.	<p><b>Муниципальный конкурс «Мастерская Деда Мороза»</b></p>	<p><b>Победителями стали:</b>  <b><u>1 место - коллективная работа объединения дополнительного образования «Мастерская кукол»</u></b>, руководитель Петрова Г.Е.  <b><u>1 место - Горшков Михаил</u></b>, руководитель Евтихина М.А.</p>
		<p><b>Районный конкурс на лучший детский плакат, рисунок, поделку по пропаганде Правил дорожного движения, предупреждению детского дорожно-транспортного травматизма</b></p>	<p><b>В номинации «Плакат»</b>  <b><u>1 место</u></b> Коллективная работа объединения дополнительного образования «Художественная мастерская», руководитель Евтихина М.А.,    <b>В номинации «Декоративно-прикладное творчество»</b></p>

		«Пешеход Пассажир. Водитель.»	<b>3 место</b> <i>Лахтиков Александр</i> , руководитель Евтихина М.А.
	Итого:		<b>61</b>

## 2.6. Проблемы и задачи Центра

Анализ проделанной работы за 2022-2023 учебный год позволяет выделить проблемы, над которыми предстоит работать педагогическому коллективу в следующем учебном году:

- Необходимо создать условия, побуждающие к творческой активности по внедрению в деятельность педагогического коллектива новых социально-педагогических технологий и продолжить работу по формированию системы повышения квалификации, подготовки и непрерывного образования педагогических кадров на основе компетентностного подхода.
- необходимо укрепление материально-технической базы Центра, приобретение научно-методических комплектов, ТСО, обеспечивающих внедрение информационно-коммуникативных технологий;
- несмотря на то, что проблема детей является актуальной, отсутствует механизм внедрения принципа здорового образа жизни в практику социально-педагогической деятельности Центра. Уделяется недостаточное внимание валеологической культуры детей и подростков;
- развитие системы духовно-нравственного, гражданско-патриотического и физического воспитания подрастающего поколения и социализация детей и подростков к новым социокультурным процессам.

Для решения поставленных проблем обозначаем *цели и задачи* деятельности.

### **Цели:**

- создание условий для повышения эффективной педагогической, психологической, социальной и коррекционно-реабилитационной помощи детям, подросткам, семьям и организации профессионального консультирования
- расширение и модернизация материально-технической базы Центра.

### **Задачи:**

- систематически обеспечивать профессиональный рост педагогов.
- использовать здоровьесберегающие технологии в образовательном пространстве Центра;
- оказывать поддержку одаренным детям и талантливой молодежи.
- совершенствовать систему дополнительного образования детей в Центре, содействуя социальной адаптации детей и подростков;
- совершенствовать образовательный процесс, привлекая на договорной основе учреждения и организации, и через профессиональное консультирование.

**III. ПЛАНИРОВАНИЕ**  
деятельности на 2023-2024 учебный год

**3.1. ОРГАНИЗАЦИОННО-УПРАВЛЕНЧЕСКАЯ ДЕЯТЕЛЬНОСТЬ**

**3.1.1. Советы МБУ ДО Центр «Родник»**

№ п/п	Тема	Сроки проведения	Ответственные
1.	-Отчет директора Центра о поступлении и расходовании финансовых средств за 2023 год  - Деятельность Центра через функционирование официального сайта.	декабрь 2023 года	Митрошкина М.А., директор  Муравьева Ю.В., заместитель директора
2.	-Выполнение муниципального задания за 2023 год  - О проведении системной профориентационной работы с обучающимися и их законными представителями.	май 2024 г.	Митрошкина М.А., директор  Обрывина М.Е., педагог-психолог

**3.1.2. Общие собрания трудового коллектива**

№ п/п	Тема	Сроки проведения	Ответственные
1.	1. Принятие Коллективного договора на 2023-2026 гг.  2. Рассмотрение Положения об обеспечении сохранности наличных денежных средств при ведении кассовых операций в МБУ ДО Центр «Родник».	Сентябрь 2023 г.	Митрошкина М.А.- директор  Митрошкина М.А.- директор
3.	1. Об организации санитарно-гигиенических мероприятий в учреждении  2. О мерах по обеспечению пожарной безопасности в период проведения Новогодних и Рождественских праздничных мероприятий в Центре	декабрь 2023 г.	Киселева Н.А.- заведующий хозяйством  Митрошкина М.А.- директор

	4. Об организации Новогодних мероприятий для детей.		Муравьева Ю.В.- заместитель директора
4.	1.Выборы председателя и секретаря общего собрания трудового коллектива на 2024 год.  2. О ходатайстве перед управлением образования администрации муниципального образования - Шировский муниципальный район Рязанской области о выдвижении кандидатур на награждение Почетной грамотой Министерства просвещения Российской Федерации.	январь 2024 г.	Митрошкина М.А.- директор  Митрошкина М.А.- директор
5.	1.Подготовка учреждения к новому 2023-2024 учебному году.  2. Состояние охраны труда в Центре.	Май 2024 г.	Митрошкина М.А.- директор  Киселева Н.А.- заведующий хозяйством

### 3.1.3. Педагогические советы

№ п/п	Тема	Сроки проведения	Ответственные
1.	1.Выборы секретаря педагогического совета  2. Принятие плана работы на 2022-2023 учебный год.  3.Распределение педагогической нагрузки.  4. Рассмотрение и утверждение дополнительных общеобразовательных общеразвивающих программ на 2023-2024 учебный год.	август 2023 г.	Митрошкина М.А.- директор  Митрошкина М.А.- директор  Митрошкина М.А.- директор  Муравьева Ю.В.- заместитель директора
2.	1. Комплектование обучающихся в объединения дополнительного образования МБУ ДО Центр «Родник»  2. Традиции и новации в деятельности специалистов психолого-педагогического сопровождения.	Октябрь 2023 г.	Муравьева Ю.В.- заместитель директора  Фетисова Н.А., педагог-психолог

	3. Аттестация педагога – психолога Обрывиной М.Е. на I квалификационную категорию		Муравьева Ю.В.- заместитель директора
3.	<p>1. Использование современных образовательных технологий в психолого-педагогическом сопровождении обучающихся с ОВЗ и детей, относящихся к категории «группы риска».</p> <p>2. Участие в конкурсах, направленных на выявление и распространение лучших практик повышения доступности дополнительного образования</p> <p>3. Аттестация педагога – психолога Фетисовой Н.А., социального педагога Митрошкиной М.А. на I квалификационную категорию</p>	Ноябрь 2023 г.	<p>Обрывина М.Е, педагог-психолог</p> <p>Муравьева Ю.В.- заместитель директора</p> <p>Митрошкина М.А.- директор</p>
4.	<p>1. Интеграция воспитательных усилий учреждения дополнительного образования детей, семьи и общества</p> <p>2. Анализ результатов деятельности по дополнительным общеобразовательным программам за 1 полугодие 2023-2024 учебного года. Итоги контроля работы творческих объединений в 1 полугодии 2023-2024 учебного года.</p> <p>3. Аттестация педагога дополнительного образования Минаевой Ю.Е. на I квалификационную категорию</p>	Декабрь 2023 г.	<p>Савельева В.Н., социальный педагог</p> <p>Муравьева Ю.В.- заместитель директора</p> <p>Митрошкина М.А.- директор</p>
5.	<p>1. Принятие проекта плана работы Центра на 2022-2023 уч. год.</p> <p>3. Подготовка и проведение итоговой аттестации.</p>	май 2023 г.	<p>Митрошкина М.А.- директор</p> <p>Муравьева Ю.В.- заместитель директора</p>

### 3.1.4. Приказы, нормативные акты, инструкции по важнейшим управленческим решениям

№ п/п	Тема	Сроки	Ответственные
1.	<b>Приказы:</b> - «Об утверждении плана организационно-технических мероприятий по улучшению	август- сентябрь	Митрошкина М.А.. директор

	<p>условий охраны труда»</p> <ul style="list-style-type: none"> <li>- « О назначении ответственных лиц за организацию безопасной работы»</li> <li>- « О противопожарном режиме в Центре»</li> <li>- « Об утверждении плана противопожарных мероприятий»</li> <li>- « О назначении ответственных лиц за пожарную безопасность»</li> <li>- «О создании добровольной пожарной дружины»</li> <li>- «Об утверждении графика проведения тренировочных занятий по эвакуации»</li> <li>- «О пропускном режиме в Центре»</li> <li>- « Об утверждении списка лиц административно-технического и электротехнического персонала на 3 группу электробезопасности»</li> <li>- «Об утверждении перечня должностей административно-технического персонала, которому для выполнения функциональных обязанностей необходимо иметь квалификационную группу по электробезопасности»</li> <li>- «О проведении испытания электрооборудования в Центре»</li> <li>- « О назначении педагогической нагрузки»</li> <li>- «Об утверждении плана работы Центра на 2020 – 2021 уч. год»</li> <li>- « О комплектовании объединений дополнительного образования детей»</li> <li>- « Об утверждении расписания занятий»</li> <li>- «Об утверждении руководителей методических объединений в Центре»</li> </ul> <p>- «О проведении месячника весенней очистки и благоустройства территории Центра»</p> <p>- «О проведении итоговой аттестации воспитанников»</p> <p>- «О необходимых мерах по предотвращению пожара»</p> <p>- «О необходимых мерах по антитеррористической защите»</p> <p>-«О проведении психодиагностических исследований в образовательных учреждениях района»</p> <ul style="list-style-type: none"> <li>- «О подготовке и проведении семинаров, круглых столов, трибуны профконсультантов в образовательных учреждениях района»</li> <li>- «О проведении экскурсий в учебные</li> </ul>	<p>март</p> <p>апрель</p> <p>в течение года</p> <p>в течение года</p> <p>в течение года</p>	<p>Муравьева Ю.В.</p> <p>Фетисова Н.А.</p> <p>.</p>
--	--	---	---



	заведения, предприятия, организации района и области; встреч с представителями различных профессий учащихся образовательных учреждений района	в течение года	
	<b>Аналитические справки:</b> - «О проведении проверок и итогам тематических проверок»	по графику инспекционно-контрольной деятельности	Муравьева Ю.В.
	Положения о проведении культурно-массовых мероприятий	в течение года	Муравьева Ю.В.
	Положения о подготовке и проведению смотров, конкурсов, ярмарок, выставок изделий воспитанников	в течение года	Муравьева Ю.В.
	Рекомендательные письма по итогам проведения психодиагностических исследований по школам района	в течение года	Фетисова Н.А. Обрывина М.Е.
	Информация о расходовании спонсорских средств	в течение года	Митрошкина М.А.. директор

**3.2. ПЛАН ИНСПЕКЦИОННО –КОНТРОЛЬНОЙ ДЕЯТЕЛЬНОСТИ  
на 2023-2024 учебный год**

	Объект контроля	Цель контроля	Сроки контроля	Ответственные	Методы и формы контроля	Форма подведения итогов
<b><i>Фронтальный контроль</i></b>						
1	Комплектование учебных групп, распределение учебной нагрузки.	Соответствие списочного состава групп приказам о формировании групп.	15-30 сентября 2023	Директор, заместитель директора	Документальная проверка	Приказ, педсовет
2	Ведение журналов учёта рабочего времени по группам. Выполнение учебных планов и дополнительных общеобразовательных программ	Своевременность и грамотность оформления всех пунктов инструкции о ведении журнала.	декабрь 2023, май 2024	заместитель директора	Документальная проверка	Справка, Приказ
<b><i>Тематический контроль</i></b>						
1	Традиции и новации в деятельности специалистов психолого-педагогического сопровождения.	Создание оптимальных условий для реализации каждым обучающимся своих потенциальных возможностей.	Октябрь 2023	заместитель директора	<b>Семинар-практикум</b>	Отчет, педсовет
2		Распространить опыт работы по развитию конструктивного взаимодействия с родителями в условиях учреждения дополнительного образования.	Декабрь 2023	Директор, заместитель директора	Анкетирование	Отчет, педсовет
3	Использование современных	Формирование комплексной технологии психолого-	Ноябрь 2023	заместитель директора	Открытые занятия, анализ документации,	Отчет, педсовет

	образовательных технологий в психолого-педагогическом сопровождении обучающихся с ОВЗ и детей, относящихся к категории «группы риска».	педагогической поддержки и помощи ребёнку и родителям в решении задач развития, обучения, воспитания, социализации со стороны специалистов разного профиля, действующих координированно			оборудования учебных кабинетов	
4	Участие в конкурсах, направленных на выявление и распространение лучших практик повышения доступности дополнительного образования	Повысить профессиональный уровень педагогов, распространить опыт работы	Ноябрь 2023	Директор, заместитель директора	Изучение документов	Отчет, педсовет
5	Промежуточная и итоговая аттестация на конец учебного года	Выполнение дополнительных общеобразовательных программ	Май 2024	заместитель директора	Изучение документов	Отчет, педсовет
<b>Обзорный контроль</b>						
1	Сохранность контингента	Сохранность контингента обучающихся, уровень реализации дополнительных общеобразовательных программ	Согласно графика посещений	заместитель директора	Посещение занятий в объединениях дополнительного образования	Совещание при директоре, справка-отчет, приказ
2	Документация по пожарной безопасности и охране труда.	Системность и правильность проведения и заполнения журналов инструктажей	Январь 2023	Директор	Анализ документации	Совещание при директоре, справка
<b>Персональный контроль</b>						

1	Обрывина М.Е.	Проверить соблюдение нормативных требований по аттестации педагога-психолога в целях установления квалификационной категории	Октябрь 2023	Директор, заместитель директора	Посещение и анализ учебных занятий, проверка документации	Справка, приказ
2	Фетисова Н.А.	Проверить соблюдение нормативных требований по аттестации педагога-психолога в целях установления квалификационной категории	Ноябрь 2023	Директор, заместитель директора	Посещение и анализ учебных занятий, проверка документации	Справка, приказ
3	Митрошкина М.А.	Проверить соблюдение нормативных требований по аттестации социального педагога в целях установления квалификационной категории	Ноябрь 2023	Директор, заместитель директора	Посещение и анализ учебных занятий, проверка документации	Справка, приказ
4	Минаева Ю.Е.	Проверить соблюдение нормативных требований по аттестации педагога дополнительного образования в целях установления квалификационной категории	Декабрь 2023	Директор, заместитель директора	Посещение и анализ учебных занятий, проверка документации	Справка, приказ

### 3.3. МЕТОДИЧЕСКАЯ РАБОТА С КАДРАМИ

№ п/п	Тематика	Сроки проведения	Ответственные
1.	Методические объединения социальных педагогов	по плану РМО	
2.	Методические объединения педагогов дополнительного образования	по плану РМО	
3.	Разработка и издание методических рекомендаций педагогам Центра по организации их деятельности	в течение года	Муравьева Ю.В.
4.	Организация мониторинга ЗУН обучающихся и воспитанников	в течение года	Муравьева Ю.В.
5.	Выпуск информационных и рекламных материалов о деятельности Центра	в течение года	Муравьева Ю.В. Педагоги Центра
6.	Представление опыта работы на семинарах, районных МО	в течение года	Председатели МО
7.	Повышение квалификации на курсах, семинарах	в течение года	

### 3.4. СОЦИАЛЬНО-ПЕДАГОГИЧЕСКАЯ ДЕЯТЕЛЬНОСТЬ

№ ЦП	СОДЕРЖАНИЕ РАБОТЫ	СРОКИ	ОТВЕТСТВЕННЫЕ
1	Работа с детьми - инвалидами и их семьями (Приложение 1)	по плану	Фетисова Н.А., Чекалкина А.И. Митрошкина М.А.
2	Работа с детьми- сиротами и детьми, оставшимися без попечения родителей (Приложение 2)	по плану	Фетисова Н.А.
3	Работа с семьями, находящимися в социально-опасном положении (Приложение 3)	по плану	Савельева В.Н.
4	Работа районного Центра профдиагностики и профориентации (Приложение 4)	по плану	Обрывина М.Е.
5.	Работа школы приемных родителей	второй и четвертый вторник месяца	Митрошкина М.А. Фетисова Н.А. Муравьева Ю.В.

6	Работа группы дошкольного образования “Дошкольник”	вторник, четверг	Касьянова С.Н.
7	Психологическое сопровождение детей, родителей (законных представителей) (Приложение 5)	по плану	Фетисова Н.А. Обрывина М.Е.
8	Оказание логопедической помощи детям дошкольного и младшего школьного возраста	в течение года	Мишина Н.В. Коровина С.А.
9	Работа ресурсного центра поддержки добровольчества на территории Шиловского муниципального района (приложение 6)	В течение года	Насонова Е.А.
10	Работа местного отделения РДШ (Приложение 7)	В течение года	Минаева Ю.Е.
12	Работа муниципального опорного центра (приложение 8)	В течение года	Митрошкина М.А., Муравьева Ю.В., Чекалкина А.И.

**План работы  
с детьми – инвалидами и их семьями  
на 2023-2024 учебный год**

№ п/п	Мероприятия	Сроки	Ответственные
1.	1.1. Работа с пенсионным фондом: уточнение банка данных детей-инвалидов 1.2 Работа с образовательными учреждениями по выполнению плана мероприятий по ИПРА 1.3. Работа с картотекой, оформление новых карточек, внесение изменений	сентябрь-октябрь  в течение года  в течение года	Чекалкина А.И.
2.	Патронаж семей с целью выявления проблем и оказание помощи в воспитании, развитии детей, налаживание межличностных отношений, обследование условий проживания и ближайшего окружения ребенка и т.д.	в течение года	Чекалкина А.И. Савельева В.Н.
3.	Посещение детей, вновь вставших на учет (данные о семье, ближайшее окружение ребенка и т.д.)	в течение года	Чекалкина А.И. Савельева В.Н.
4.	Родительское собрание: выбор родительского комитета, обсуждение плана работы на год. Консультации и рекомендации соц. педагога и психолога.	октябрь	Чекалкина А.И. Фетисова Н.А.
5.	Работа группы «Непоседа» Коррекционно - развивающие упражнения для детей: -обучение различению форм; -формирование памяти, внимания, речи; - развитие зрительного восприятия и наблюдательности; - развитие познавательных процессов; -формирование культурно – гигиенических навыков и навыков самообслуживания	в течение года	Чекалкина А.И. Фетисова Н.А. Мишина Н.В. Рябых С.В.
6.	Индивидуальная работа с родителями: консультации, беседы.	в течение года	Чекалкина А.И.
7.	Помощь в подборе литературы, статей в интернете и других СМИ родителям, воспитывающих детей с ограниченными возможностями (анкеты, буклеты и тд.)	ноябрь	Чекалкина А.И.

8.	Привлечение детей в объединения дополнительного образования	сентябрь-октябрь	Чекалкина А.И.
9.	Работа психолога и социального педагога с детьми: - беседы с детьми среднего и старшего школьного возраста; - тренинги для подростков по запросу родителей; - коррекционные игры и упражнения с детьми в группе "Непоседа"; - выявление уровня готовности к школьному обучению (для детей, идущих в 1 класс)	в течение года  в течение года  май	Фетисова Н.А. Чекалкина А.И.
10.	Работа психолога с родителями: - консультации, тесты, психологические задания, практические рекомендации, индивидуальные консультации	в течение года	Фетисова Н.А. Обрывина М.Е.
11.	Консультации представителей ОСЗН для родителей	по мере необходимости	Представители ОСЗН
12.	Консультации медицинских работников по запросам родителей	в течение года	Представители ЦРБ
13.	Работа районного ЦПиП по профессиональной ориентации детей-инвалидов и оказание помощи в трудоустройстве	в течение года	Обрывина М.Е. Чекалкина А.И.
14.	Консультации социального педагога для родителей	в течение года	Чекалкина А.И.
15.	Помощь детям-инвалидам при поступлении в учебные заведения Рязани и области	в течение года	Обрывина М.Е. Чекалкина А.И.
16.	Родительское собрание (итоги года, перспективный план на следующий учебный год)	май	Митрошкина М.А. Муравьева Ю.В. Фетисова Н.А. Чекалкина А.И.
17.	Организация досуговой деятельности: - поздравления детей с Днем рождения;  - мероприятия в рамках международного Дня инвалида; - проведение Новогодних утренников; - праздник посвященный Дню семьи; - участие в праздничных мероприятиях, посвященных Дню защиты детей - участие в других мероприятиях, проводимых Центром	по возможности в течение года  декабрь декабрь май  июнь	Чекалкина А.И.



**План работы  
с семьями, находящимися в социально-опасном положении  
на 2023-2024 учебный год**

Цель: создание эффективной системы психолого-педагогической и медико-социальной поддержки семей, находящихся в социально-опасном положении.

Задачи:

- оказание помощи семье в решении проблем в воспитании детей;
- формирование у детей и подростков нормативное поведение в социуме;
- обеспечение организации культурного досуга и здоровый образ жизни детей и подростков.

№№ п.п.	Мероприятия	Сроки	Ответственный	Совместно с кем
1.	Работа по выявлению семей, находящихся в социально-опасном положении	в течение года	Савельева В.Н.	КДН и ЗП, УО
2.	Дополнение банка данных вновь выявленными семьями. Диагностика и паспортизация	в течение года	Савельева В.Н.	КДН и ЗП, УО
3.	Осуществление контроля за получением детьми школьного возраста основного общего образования	в течение года	Савельева В.Н.	КДН и ЗП, УО
4.	Оказание помощи в: – образовании; – трудоустройстве	в течение года	Савельева В.Н.	МБУ ДО Центр «Родник», УО, Центр занятости населения
5.	Учет детей и подростков, нуждающихся в социальной и материальной поддержке и оказание соответствующей помощи	в течение года	Савельева В.Н.	Отдел социальной защиты населения
6.	Оказание помощи в профессиональном и личном самоопределении несовершеннолетних	в течение года	Савельева В.Н.	Обрывина М.Е.
7.	Осуществление профилактики безнадзорности и правонарушений несовершеннолетних: – по устройству детей, оставшихся без родительского попечения в областные и районные детские учреждения; – по защите прав несовершеннолетних в семье, учебных заведениях, судах	в течение года	Савельева В.Н.	КДН и ЗП, УО, МО МВД России «Шиловский»
8.	Участие в рейдах по контролю за семьями, находящимися в социально-опасном положении, проживающих на территории муниципального образования – Шиловский муниципальный район	в течение года		КДН и ЗП, УО, МО МВД России «Шиловский»

9.	Участие в рейдах, направленных на выполнение Закона Рязанской области от 03.04.2006 № 41-ОЗ «О защите нравственности детей на территории Рязанской области»	в течение года	МО МВД России «Шиловский»	КДН и ЗП, УО
10.	Участие в совете профилактики в Шиловской средней школе № 2	в течение года	СОШ № 2	Савельева В.Н.
11.	Участие в КДН и ЗП при администрации муниципального образования – Шиловский муниципальный район	в течение года	КДН и ЗП	Савельева В.Н.
12.	Проведение индивидуально - профилактической работы с семьями, находящимися в социально-опасном положении	в течение года	Савельева В.Н.	КДН и ЗП, УО
13.	Совместная работа с МО МВД России «Шиловский» (присутствие на допросах и очных ставках несовершеннолетних)	в течение года	МО МВД России «Шиловский»	Савельева В.Н.
14.	Участие в судебных заседаниях Шиловского районного суда	в течение года		Савельева В.Н.
15.	Совместная работа с Шиловским межрайонным следственным отделом Следственного управления Следственного комитета РФ по Рязанской области	в течение года		Савельева В.Н.
16.	Оказание помощи в социальной адаптации и реабилитации несовершеннолетних, попавших в систему уголовного правосудия	в течение года	Савельева В.Н.	КДН и ЗП, УО, Центр занятости населения
17.	<p>Организация индивидуальных консультаций и бесед среди детей, подростков и родителей семей, находящихся в социально-опасном положении</p> <p><b>Темы бесед для родителей:</b></p> <ul style="list-style-type: none"> <li>- все начинается с детства;</li> <li>- знать и понимать ребенка;</li> <li>- ребенок дома;</li> <li>- воспитание детей в неполной семье;</li> <li>- детское воровство;</li> <li>- кто поможет ребенку в семье?;</li> <li>- как воспитать ребенка здоровым?;</li> <li>- роль семьи в профилактике правонарушений несовершеннолетних.</li> </ul> <p>Занятия с элементов тренинга:</p> <ul style="list-style-type: none"> <li>- «Внутренняя сила».</li> </ul> <p><b>Темы бесед для детей:</b></p> <ul style="list-style-type: none"> <li>- права ребенка в международных документах;</li> <li>- права и обязанности подростков;</li> <li>- влияние алкоголя на личность;</li> </ul>	в течение года	Савельева В.Н.	Фетисова Н.А.

	<ul style="list-style-type: none"> <li>- вещества изменяющие сознание;</li> <li>- курение одна из вредных привычек;</li> <li>- непримиримость к равнодушию и злу;</li> <li>- добро не терпит промедления.</li> </ul> Занятие с элементами тренинга: <ul style="list-style-type: none"> <li>- «Дружба это чудо»;</li> <li>- «Сила спокойствия».</li> </ul>			
18.	Участие в выявлении детей и подростков, нуждающихся в оздоровлении и отдыхе	в течение года	Отдел социальной защиты населения, отдел материнства и детства	ГБУ РО «Шиловский ММЦ», Савельева В.Н.
19.	Участие в операции «Подросток» на территории муниципального образования – Шиловский муниципальный район направленной на предупреждение безнадзорности и правонарушений несовершеннолетних	июнь – август	КДН и ЗП	МО МВД России «Шиловский»
20.	Проведение с детьми, подростками и родителями мероприятий по профилактике употребления ПАВ, досуговых мероприятий, родительских собраний, экскурсий и т.д.	в течение года	Савельева В.Н.	МБУ ДО Центр «Родник»,
21.	Участие в подготовке и работе совещаний, семинаров и конференций	в течение года		УО, МБУ ДО Центр «Родник»
22.	Изучение, обобщение и распространение передового опыта работы по предупреждению безнадзорности и правонарушений несовершеннолетних	в течение года	Савельева В.Н.	
23.	Анализ деятельности за прошедший 2023-2024 учебный год	май	Савельева В.Н.	

**План работы («дорожная карта»)  
по профессиональной ориентации школьников образовательных учреждений  
муниципального образования – Шиловский муниципальный район  
на 2023-2024 учебный год**

№ п/п	Мероприятие	Кто привлекается	Ответственный за реализацию мероприятия
<b>Реализуются постоянно в течение года</b>			
1.	Организация взаимодействия с ГКУ РО Центр занятости населения Шиловского района Рязанской области, с образовательными учреждениями среднего и высшего профессионального образования Рязанской области	ГКУ РО Центр занятости населения Шиловского района Рязанской области	Образовательные учреждения района, МБУ ДО Центр «Родник»
2.	Освещение в средствах массовой информации мероприятий по профессиональной ориентации учащихся общеобразовательных школ района		Образовательные учреждения района, МБУ ДО Центр «Родник»
3.	Распространение буклетов о планируемых направлениях подготовки в ссузах и в вузах Рязанской области		Образовательные учреждения района, МБУ ДО Центр «Родник»
4.	Организация размещения на Интернет-сайтах общеобразовательных школ информации о мероприятиях по профессиональной ориентации учащихся общеобразовательных школ		Образовательные учреждения района, МБУ ДО Центр «Родник»
5.	Организация и проведение в общеобразовательных школах бесед с родителями, родительских собраний, направленных на оказание помощи детям в выборе будущей профессии (специальности).	МБУ ДО Центр «Родник», педагоги-психологи, представители предприятий и организаций района	Образовательные учреждения района
6.	Реализация дополнительной общеобразовательной общеразвивающей программы: «Ориентир»	МБОУ «Шиловская СОШ № 2»	МБУ ДО Центр «Родник»
7.	Реализация дополнительной общеобразовательной общеразвивающей программы: «Первые шаги в профессию»	МБОУ «Шиловская СОШ № 2»	МБУ ДО Центр «Родник»

8.	Повышение квалификации педагогических работников по вопросам профессиональной ориентации в образовательных учреждениях	ОГБОУ ДПО «Рязанский институт развития образования» и др.	Образовательные учреждения района
9.	Оформление профориентационных уголков в образовательных учреждениях района	Профконсультанты ОУ	Руководители ОУ
10.	Мониторинг проведения профориентационной работы в общеобразовательных школах	Управление образования администрации муниципального образования – Шилловский муниципальный район	МБОУ ДО Центр «Родник»
11.	Участие в днях открытых дверей, проводимых учреждениями среднего и высшего профессионального образования Рязанской области	Профконсультанты ОУ	Руководители ОУ
12.	Организация экскурсий на предприятия и организации Шилловского района в рамках сетевого взаимодействия (ООО «АСТОН-Крахмало-Продукты», ООО «Концентрат», Шилловское ДРСУ, ООО «Тырновский молочный завод», ООО «Ока-пласт», ООО «Крандашная фабрика «Красин», ОГБПО «Шилловский агротехнологический техникум», ФГБОУВПО «Рязанский государственный агротехнологический университет имени П.А. Костычева»)	Профконсультанты ОУ	Руководители ОУ
13.	Участие в реализации проекта «Шоу профессий» открытых онлайн-уроках «Проектория»	Профконсультанты ОУ	Руководители ОУ
14.	Участие обучающихся образовательных учреждений Шилловского муниципального района в курсах факультета довузовской подготовки Рязанского государственного медицинского университета имени академика И.П. Павлова	Рязанский государственный медицинский университет имени академика И.П. Павлова	МБУ ДО Центр «Родник»
15.	Участие обучающихся 6-11 классов образовательных учреждений Шилловского муниципального района к мероприятию Федерального проекта «Билет в будущее»	МБОУ «Лесновкая СОШ»,	МБОУ «Лесновкая СОШ», МБУ ДО Центр «Родник»
16.	Участие обучающихся 6-11 классов образовательных учреждений Шилловского муниципального района к мероприятию Федерального проекта «Ключ к	Профконсультанты ОУ	Руководители ОУ, МБУ ДО Центр «Родник»

	профессии»		
17.	Индивидуальные консультации для родителей по вопросам выбора учебного заведения и будущей профессии учащихся	Профконсультанты ОУ	МБУ ДО Центр «Родник»
<b>Сентябрь</b>			
1	Анализ трудоустройства и поступления в учебные заведения выпускников 9 и 11 классов.	Профконсультанты ОУ	Руководители ОУ, профконсультанты, МБУ ДО Центр «Родник»
2	Мониторинг поступления слушателей курсов факультета довузовской подготовки ФГБОУ ВО «Рязанский государственный медицинский университет» им. Академика И.П. Павлова»	Профконсультанты ОУ	Руководители ОУ, профконсультанты, МБУ ДО Центр «Родник»
<b>Октябрь</b>			
1	Первичная профдиагностика по методике опросник для выявления готовности к выбору профессии (по В.Б. Успенскому).	учащиеся 8-11 классов общеобразовательных организаций Шиловского район	Руководители ОУ, профконсультанты, МБУ ДО Центр «Родник»
<b>Ноябрь</b>			
1	Совещание профконсультантов района по теме: «Нормативно-правовая база организаций профессиональной деятельности с обучающимися»	Профконсультанты ОУ	МБУ ДО Центр «Родник»
<b>Декабрь</b>			
1	Участие в выставке «Образование и карьера»	Учащиеся 9-11 классов образовательных учреждений Шиловского района	Руководители ОУ, профконсультанты, МБУ ДО Центр «Родник»
<b>Январь</b>			
1	Внутришкольный этап конкурса проектов «Профессии будущего»	Учащиеся 1-11 классов образовательных учреждений района	Руководители ОУ, МБУ ДО Центр «Родник»
<b>Февраль</b>			
1	Муниципальный этап конкурса проектов «профессии будущего»	Учащиеся 9-11 классов образовательных учреждений района	Руководители ОУ, МБУ ДО Центр «Родник»
<b>Март</b>			
1	Квест-игра для учащихся 1-4 классов «Мир профессий»	Учащиеся 9-11 классов образовательных учреждений района	Руководители ОУ, МБУ ДО Центр «Родник»
2	Совещание профконсультантов района по теме:	Профконсультанты ОУ	МБУ ДО Центр «Родник»

	«Методология наставничества в самоопределении обучающихся»		
<b>Апрель</b>			
1	Экскурсия в ОГБПОУ «Шиловский агротехнологический техникум»	учащиеся 8-9 классов образовательных учреждения района	МБУ ДО Центр «Родник»
	Вторичная профдиагностика Опросник для выявления готовности к выбору профессии (по В.Б. Успенскому).	учащиеся 8-11 классов общеобразовательных организаций Шиловского район	МБУ ДО Центр «Родник»
<b>Май</b>			
1	Совещание: «Анализ работы по профессиональной ориентации школьников за 2021-2022 учебный год. План работы на новый учебный год»	Профконсультанты ОУ	МБУ ДО Центр «Родник»

**План работы психолого-педагогической службы  
МБУ ДО Центра «Родник» на 2022-2023 учебный год**

Направление деятельности	Условия проведения	Сроки проведения	Ответственные
<b>1. Психопрофилактика</b> <b>Цель:</b> предупреждение возможного неблагополучия в психическом и личностном развитии детей; создание психологических условий, благоприятных для развития			
1. Отслеживание протекания адаптационного периода в группах: <ul style="list-style-type: none"> <li>• "Дошкольник"</li> <li>• "Развивайка"</li> <li>• "Открытая дверца"</li> <li>• в замещающих семьях</li> </ul>	фронтальное изучение детей	сентябрь, май	Фетисова Н.А. Обрывина М.Е.
2. Психологическое сопровождение семей: <ul style="list-style-type: none"> <li>- имеющих детей инвалидов,</li> <li>- замещающих,</li> <li>- находящихся в социальноопасном положении.</li> </ul>	<b>Занятие с элементами тренинга для родителей:</b> - «Внутренняя сила» <b>Занятия с элементами тренинга для детей:</b> - «Дружба – это чудо» - «Сила спокойствия»	в течение года	Фетисова Н.А.
3. Сопровождение детей пятилетнего возраста, посещающих ДОУ	Реализация общеобразовательных общеразвивающих программы «Цветик-семицветик»	Сентябрь-май	Обрывина М.Е.
4. Профорентация школьников младшего и среднего звена	Реализация общеобразовательной общеразвивающей программы «Первые шаги в профессию» (для учащихся 2 классы)  Реализация общеобразовательной общеразвивающей программы «Ориентир» (для учащихся 8 классы)	Сентябрь-май	Обрывина М.Е.
5. Сопровождение детей-инвалидов дошкольного возраста	Реализация общеобразовательной общеразвивающей программы «Непоседа»	октябрь-апрель	Фетисова Н.А.
6. Сопровождение детей пятилетнего возраста, не посещающих ДОУ	Реализация общеобразовательной общеразвивающей программы «Развивайка»	октябрь-апрель	Фетисова Н.А.



7. Сопровождение учащихся образовательных учреждений района	<p>Реализация адаптированных дополнительных общеобразовательных общеразвивающих программ для детей с ОВЗ и инвалидностью.</p> <ul style="list-style-type: none"> <li>- «Познай себя» (для детей 12-14 лет),</li> <li>- «Шагаем вместе» (для детей 8-11 лет).</li> </ul> <p>Реализация общеобразовательных общеразвивающих программ:</p> <p>Программа по дезадаптации «Я выбираю успех» (для учащихся 5 классов)</p> <p>Краткосрочная каникулярная программа «Найди себя в профессии»</p>	в течение года	Фетисова Н.А.  Обрывина М.Е.
8. Психологическое сопровождение семей, посещающих Школу приёмных родителей	Реализация общеобразовательной общеразвивающей программы «Лучик надежды»	в течение года	Фетисова Н.А.
9. Работа с родителями	Родительские собрания «Готовность к школе» (для родителей дошкольников детских садов)	Февраль-апрель	Обрывина М.Е.
10 Психологическое сопровождение учащихся, посещающих СПО	Реализация общеобразовательной общеразвивающей программы «Осознанный выбор»	В течении года	Рябых С.В.
<p><b>2. Психодиагностика</b>  <b>Цель:</b> изучение индивидуальных особенностей детей для устранения отклонений в психическом и личностном развитии</p>			
1. Индивидуальная экспертиза психического развития детей группы «Развивайка»: а) изучение познавательной сферы б) изучение межличностных отношений в) консультирование родителей, педагогов работающих с детьми	диагностика	октябрь, май	Фетисова Н.А.
2. Индивидуальная экспертиза кандидатов в замещающие родители.	анкетирование, тесты	в течение года	Фетисова Н.А.

3. Профдиагностика учащихся 8 - 11 классов школ р.п. Шилово и района	диагностика	Октябрь, апрель	Обрывина М.Е.
4. Проведение социально – психологического тестирования обучающихся 7-11 классов.	Диагностика, направленная на выявление употребления наркотических средств и психотропных веществ	октябрь – ноябрь	Рябых С.В.
5. выявление зоны ближайшего развития детей группы «Дошкольник»: - изучение графического навыка детей; - изучение зрительного анализа детей; - изучение интеллектуальных способностей детей.	Диагностика, направлена на выявление готовности детей к школьному обучению	октябрь – май	Обрывина М.Е.
<b>4. Консультирование</b> <b>Цель:</b> оказание помощи педагогам, населению в форме советов и рекомендаций на основе предварительного изучения проблемы			
1. Консультирование старшекласников и их родителей по вопросам самоопределения	Беседы, рекомендации	в течение года	Обрывина М.Е.
2. Индивидуальные консультации населения	Беседы, рекомендации	в течение года	Фетисова Н.А. Обрывина М.Е. Рябых С.В.
3. Методическое просвещение родителей по вопросам обучения и воспитания детей	Родительские собрания	в течение года	Фетисова Н.А. Обрывина М.Е.
4. Консультации родителей, воспитателей и педагогов, работающих с детьми с особыми нуждами в Шиловском районе и рекомендующие детям обращение в ПМПК	Беседы	в течение года	Фетисова Н.А.
5. Участие в работе РМО педагогов-психологов и социальных педагогов	Выступление по теме «Психологическое консультирование родителей при решении проблем детского развития» Выступление по теме «Применение арт-терапии в работе педагога-психолога»	в течение года	Фетисова Н.А..  Обрывина М.Е.

6. Консультирование детей, родителей, педагогов по вопросам профилактики употребления ПАВ	Беседы, собрания, просветительские буклеты	В течении года	Рябых С.В.
---	--	----------------	------------

Приложение 5

**План основных мероприятий  
Ресурсного центра поддержки добровольчества  
в Шиловском муниципальном районе на 2022 год**

№	Наименование мероприятий	Дата и время проведения	Место проведения	Количество участников	Контактное лицо, телефон
1.	Поддержка Всероссийской акции взаимопомощи «#МЫВМЕСТЕ»	В течение года	Шиловский муниципальный район	-	Бруснянский А.А., 8(49136)22242
2.	Содействие в развитии единой информационной системы в сфере развития добровольчества DOBRO.RU на муниципальном уровне	В течение года	Шиловский муниципальный район	-	Бруснянский А.А., 8(49136)22242 Насонова Е.А., 8(49136)21519
3.	Поддержка деятельности волонтерских отрядов Шиловского муниципального района	В течение года	Шиловский муниципальный район	-	Насонова Е.А., 8(49136)21519
4.	Проведение рекламных кампаний, направленных на продвижение ценностей добровольческой (волонтерской) деятельности и возможности участия в движении	В течение года	Шиловский муниципальный район	-	Насонова Е.А., 8(49136)21519
5.	Поддержка деятельности общественного движения «Волонтеры Победы» в Шиловском муниципальном районе	В течение года	Шиловский муниципальный район	-	Бруснянский А.А., 8(49136)22242 Насонова Е.А., 8(49136)21519,
6.	Акция «Помоги ветерану»	В течение года	Шиловский муниципальный район	-	Бруснянский А.А., 8(49136)22242
7.	Поддержка деятельности «серебряных» волонтеров на территории Шиловского муниципального района	В течение года	Шиловский муниципальный район	-	Бруснянский А.А., 8(49136)22242 Насонова Е.А., 8(49136)21519,
8.	Благотворительные мероприятия и акции для детей ГКУ РО «Шиловский СРЦ»	В течение года	р.п. Шилово	-	Насонова Е.А., 8(49136)21519,
9.	Социальный проект	В течение года	р.п.Шилово	-	Шиловский

	«Университет третьего возраста»				КЦСОН (по согласованию), Насонова Е.А., 8(49136)21519,
10.	Участие в областном социальном проекте «ДоброКино»	В течение года	Шиловский муниципальный район	-	Бруснянский А.А., 8(49136)22242 Насонова Е.А., 8(49136)21519,
<b>Январь</b>					
11.	Акция «Блокадный хлеб»	27 января	р.п. Шилово	150	Бруснянский А.А., 8(49136)22242 Насонова Е.А., 8(49136)21519,
12.	Акция «Снежный десант»	Январь – февраль	Шиловский муниципальный район	500	Волонтёрские отряды ОУ
<b>Февраль</b>					
13.	Акция «Подари книгу»	14 февраля	Шиловский муниципальный район		Насонова Е.А., 8(49136)21519,
14.	Участие в совещании руководителей и активистов центров поддержки добровольчества муниципальных образований Рязанской области	2 декада	Рязанская область		Насонова Е.А., 8(49136)21519,
15.	Акция «Поздравительная открытка к 23 февраля!»	Вторая половина месяца	Шиловский муниципальный район	150	Волонтёрские отряды ОУ
16.	Акция «Снежный десант»	Январь – февраль	Шиловский муниципальный район	500	Волонтёрские отряды ОУ
17.	Участие в мониторинге добровольческой деятельности муниципальных образований Рязанской области	Февраль – март	Шиловский муниципальный район		Насонова Е.А., 8(49136)21519,
<b>Март</b>					
18.	«Широкая Масленица» - развлекательное мероприятие с «серебряными» волонтерами «Шиловский КЦСОН» для воспитанников ГКУ РО «Шиловский СРЦ»	6 марта	р.п.Шилово	40	Насонова Е.А., 8(49136)21519, Шиловский КЦСОН (по согласованию)
19.	Народная акция «Вам Любимые»	8 марта	Шиловский муниципальный район	100	Волонтёрские отряды ОУ
20.	Акция «Поздравительная открытка к 8 марта!»	1 декада	Шиловский муниципальный район	150	Волонтёрские отряды ОУ
21.	Муниципальный конкурс в сфере добровольчества «Марафон добрых дел» в Шиловском муниципальном районе	3 декада	Шиловский муниципальный район	15	Вековищева Л.С., 8(49136)22461 Насонова Е.А., 8(49136)21519,
22.	Акция «Письмо Победы»	В течение	р.п.Шилово	30	Насонова Е.А.,

		месяца			8(49136)21519,
23.	Участие в мониторинге добровольческой деятельности муниципальных образований Рязанской области	Февраль – март	Шиловский муниципальный район		Насонова Е.А., 8(49136)21519,
24.	Заявочная кампания областного волонтерского конкурса «Марафон добрых дел»	Март – май	Рязанская область	5	Брусянский А.А., 8(49136)22242 Насонова Е.А., 8(49136)21519
25.	Заявочная кампания Международной премии #МЫВМЕСТЕ	Март – июнь	Рязанская область	5	Брусянский А.А., 8(49136)22242 Насонова Е.А., 8(49136)21519,
<b>Апрель</b>					
26.	Участие в лагерной смене для волонтеров образовательных организаций «Слёт юных добровольцев» Рязанской области	4 – 10 апреля	Рязанская область		Насонова Е.А., 8(49136)21519
27.	Социальная акция «Весенняя неделя добра»	18 – 24 апреля	Шиловский муниципальный район	1500	Брусянский А.А., 8(49136)22242 Насонова Е.А., 8(49136)21519,
28.	Заявочная кампания областного волонтерского конкурса «Марафон добрых дел»	Март – май	Рязанская область	5	Брусянский А.А., 8(49136)22242 Насонова Е.А., 8(49136)21519,
29.	Заявочная кампания Международной премии #МЫВМЕСТЕ	Март – июнь	Рязанская область	5	Брусянский А.А., 8(49136)22242 Насонова Е.А., 8(49136)21519,
30.	Экологическая акция «Чистая улица»	Апрель – май	Шиловский муниципальный район	2000 чел	Волонтерские отряды ОУ
31.	Международный День птиц		Шиловский муниципальный район	500	Брусянский А.А., 8(49136)22242 Насонова Е.А., 8(49136)21519,
<b>Май</b>					
32.	Международная акция «Георгиевская ленточка»	1 – 8 мая	Шиловский муниципальный район		Брусянский А.А., 8(49136)22242 Насонова Е.А., 8(49136)21519,
33.	Мероприятия, посвящённые Дню Победы в Великой Отечественной войне	1 – 9 мая	Шиловский муниципальный район	5000	Брусянский А.А., 8(49136)22242 Насонова Е.А., 8(49136)21519,
34.	Всероссийская акция	1 мая – 22 июня	Шиловский		Брусянский А.А.,

	«Красная гвоздика»		муниципальный район		8(49136)22242 Насонова Е.А., 8(49136)21519,
35.	Участие в совещании для руководителей и активистов центров поддержки добровольчества муниципальных образований Рязанской области	2 декада	Рязанская область		Насонова Е.А., 8(49136)21519,
36.	Заявочная кампания областного волонтерского конкурса «Марафон добрых дел»	Март – май	Рязанская область	5	Брусянский А.А., 8(49136)22242 Насонова Е.А., 8(49136)21519
37.	Заявочная кампании Международной премии #МЫВМЕСТЕ	Март – июнь	Рязанская область	5	Брусянский А.А., 8(49136)22242 Насонова Е.А., 8(49136)21519,
38.	Экологическая акция «Чистая улица»	Апрель – май	Шиловский муниципальный район	2000 чел	Волонтерские отряды ОУ
39.	Областная социальная акция «Лето без табачного дыма»	Май – август	Шиловский муниципальный район		Брусянский А.А., 8(49136)22242 Насонова Е.А., 8(49136)21519,
40.	Областная социальная акция «Добровольцы- детям»	Май – сентябрь	Шиловский муниципальный район	300	Брусянский А.А., 8(49136)22242 Насонова Е.А., 8(49136)21519,
<b>Июнь</b>					
41.	Мероприятия, приуроченные к Международному Дню защиты детей	1 июня	Шиловский муниципальный район	1500	Насонова Е.А., 8(49136)21519,
42.	Акция, приуроченная ко Дню России	12 июня	Шиловский муниципальный район	150	Брусянский А.А., 8(49136)22242 Насонова Е.А., 8(49136)21519,
43.	Всероссийская акция «Красная гвоздика»	1 мая – 22 июня	Шиловский муниципальный район		Брусянский А.А., 8(49136)22242 Насонова Е.А., 8(49136)21519,
44.	Всероссийская акция «Свеча памяти»	22 июня	Шиловский муниципальный район		Брусянский А.А., 8(49136)22242
45.	Заявочная кампании Международной премии #МЫВМЕСТЕ	Март – июнь	Рязанская область	5	Брусянский А.А., 8(49136)22242 Насонова Е.А., 8(49136)21519
46.	Областная социальная акция «Лето без табачного дыма»	Май – август	Шиловский муниципальный район		Брусянский А.А., 8(49136)22242 Насонова Е.А., 8(49136)21519

47.	Областная социальная акция «Добровольцы- детям»	Май – сентябрь	Шиловский муниципальный район	300	Брусянский А.А., 8(49136)22242 Насонова Е.А., 8(49136)21519,
<b>Июль</b>					
48.	Летний лагерь для одарённых детей Шиловского муниципального района	Первая половина июля	Шиловский муниципальный район	120	Брусянский А.А., 8(49136)22242
49.	Областная социальная акция «Лето без табачного дыма»	Май – август	Шиловский муниципальный район		Брусянский А.А., 8(49136)22242 Насонова Е.А., 8(49136)21519
50.	Областная социальная акция «Добровольцы- детям»	Май – сентябрь	Шиловский муниципальный район	300	Брусянский А.А., 8(49136)22242 Насонова Е.А., 8(49136)21519
<b>Август</b>					
51.	Акция, приуроченная ко Дню государственного флага	22 августа	Шиловский муниципальный район	100	Брусянский А.А., 8(49136)22242
52.	Участие в совещании для руководителей и активистов центров поддержки добровольчества муниципальных образований Рязанской области	3 декада	Рязанская область		Насонова Е.А., 8(49136)21519
53.	Волонтерский лагерь в Шиловском доме-интернате для престарелых и инвалидов	В течение месяца	Шиловский муниципальный район	150	Брусянский А.А., 8(49136)22242
54.	Областная социальная акция «Лето без табачного дыма»	Май – август	Шиловский муниципальный район		Брусянский А.А., 8(49136)22242 Насонова Е.А., 8(49136)21519,

55.	Областная социальная акция «Добровольцы- детям»	Май – сентябрь	Шиловский муниципальный район	300	Бруснянский А.А., 8(49136)22242 Насонова Е.А., 8(49136)21519
<b>Сентябрь</b>					
56.	Участие в клубной встречи «серебряных» добровольцев Рязанской области «Молоды душой»	3 декада	г. Рязань		Насонова Е.А., 8(49136)21519, «серебряные» добровольцы «Шиловский КЦСОН» (по согласованию)
57.	Областная социальная акция «Добровольцы- детям»	Май – сентябрь	Шиловский муниципальный район	300	Бруснянский А.А., 8(49136)22242 Насонова Е.А., 8(49136)21519
58.	Просветительские мероприятия в учебных заведениях и центре поддержки добровольчества Шиловского района «Добрый регион»	Сентябрь – октябрь	Шиловский муниципальный район	500	Бруснянский А.А., 8(49136)22242 Насонова Е.А., 8(49136)21519,
59.	Мониторинг вовлеченности в добровольческую деятельность в образовательных организациях	Сентябрь – октябрь	Шиловский муниципальный район	Воло нтер ские отря ды Шил овск ого райо на	Насонова Е.А., 8(49136)21519,
<b>Октябрь</b>					



60.	Акция «Поздравительная открытка ко дню пожилого человека»	1 октября	Шиловский муниципальный район	300	Бруснянский А.А., 8(49136)22242 Насонова Е.А., 8(49136)21519
61.	Акция «Поздравительная открытка ко дню учителя»	5 октября	Шиловский муниципальный район	100	Бруснянский А.А., 8(49136)22242 Насонова Е.А., 8(49136)21519
62.	Муниципальный этап областной социальной акции «Цени свою жизнь»	В течение месяца	Шиловский муниципальный район	500	Бруснянский А.А., 8(49136)22242 Насонова Е.А., 8(49136)21519,
63.	Участие в слёте добровольцев Рязанской области для студенческой молодежи	2 декада	Рязанская область		Насонова Е.А., 8(49136)21519, Шиловский агротехнологический техникум (по согласованию)
64.	Просветительские мероприятия в учебных заведениях и центрах поддержки добровольчества «Добрый регион»	Сентябрь – октябрь	Шиловский муниципальный район	500	Бруснянский А.А., 8(49136)22242 Насонова Е.А., 8(49136)21519
65.	Мониторинг вовлеченности в добровольческую деятельность в образовательных организациях	Сентябрь – октябрь	Шиловский муниципальный район	Волонтерские отряды Шилового района	Насонова Е.А., 8(49136)21519

66.	Заявочная кампания конкурса среди образовательных организаций Рязанской области «Развитие добровольчества (волонтерства) в образовательных организациях»	Октябрь – ноябрь	Рязанская область		Брусянский А.А., 8(49136)22242 Насонова Е.А., 8(49136)21519
67.	Участие в конкурсе среди центров поддержки добровольчества Рязанской области на звание «Лучший центр поддержки добровольчества (волонтерства) на территории Рязанской области»	Октябрь – ноябрь	Рязанская область		Насонова Е.А., 8(49136)21519
68.	Участие в образовательной программе повышения квалификации для организаторов добровольческой деятельности	Октябрь – ноябрь	г. Рязань		Брусянский А.А., 8(49136)22242
69.	Участие в межмуниципальном этапе областной социальной акции «Цени свою жизнь»	Октябрь – ноябрь	Рязанская область		Брусянский А.А., 8(49136)22242 Насонова Е.А., 8(49136)21519
<b>Ноябрь</b>					
70.	Слет волонтеров Шиловского муниципального района	3 декада	р.п.Шилово	80	Брусянский А.А., 8(49136)22242 Насонова Е.А., 8(49136)21519
71.	Мероприятия, посвящённые Всемирному дню борьбы со СПИД в рамках антинаркотического месячника.	В течение месяца	Шиловский муниципальный район	1000	Брусянский А.А., 8(49136)22242 Насонова Е.А., 8(49136)21519

72.	Участие в межмуниципальном этапе областной социальной акции «Цени свою жизнь»	Октябрь – ноябрь	Рязанская область		Брусянский А.А., 8(49136)22242 Насонова Е.А., 8(49136)21519
73.	Заявочная кампания конкурса среди образовательных организаций Рязанской области «Развитие добровольчества (волонтерства) в образовательных организациях»	Октябрь – ноябрь	Рязанская область		Брусянский А.А., 8(49136)22242 Насонова Е.А., 8(49136)21519
74.	Участие в конкурсе среди центров поддержки добровольчества Рязанской области на звание «Лучший центр поддержки добровольчества (волонтерства) на территории Рязанской области»	Октябрь – ноябрь	Рязанская область		Насонова Е.А., 8(49136)21519
<b>Декабрь</b>					
75.	Акция, приуроченная ко Дню борьбы со «Стоп ВИЧ/СПИД»	1 декабря	Шиловский муниципальный район	100	Брусянский А.А., 8(49136)22242 Насонова Е.А., 8(49136)21519
76.	Акция, приуроченная ко Дню неизвестного солдата	3 декабря	Шиловский муниципальный район	100	Брусянский А.А., 8(49136)22242
77.	Акция «От сердца к сердцу», приуроченная к всемирному Дню инвалида	3 декабря	Шиловский муниципальный район	100	Насонова Е.А., 8(49136)21519
78.	Акция, приуроченная ко Дню Героев Отечества	9 декабря	Шиловский муниципальный район	100	Брусянский А.А., 8(49136)22242
79.	Организация мероприятий, посвященная празднованию Международного дня добровольца	1 декада	Шиловский муниципальный район	500	Брусянский А.А., 8(49136)22242 Насонова Е.А., 8(49136)21519,

80.	Направление делегации на VI Форуме добровольцев Рязанской области	2 декада	г.Рязань		Бруснянский А.А., 8(49136)22242 Насонова Е.А., 8(49136)21519,
81.	Благотворительная акция «Подари детям праздник»	В течение месяца	Шиловский муниципальный район	50	Бруснянский А.А., 8(49136)22242 Насонова Е.А., 8(49136)21519